



§ 158

**Maa-aineslupa Kemijoki Oy Jokkavaara, Rovaniemi**

ROIDno-2024-1258

Valmistelija / lisätiedot:

Carita Lallukka

carita.lallukka@rovaniemi.fi

ympäristötarkastaja

Liitteet

- 1 Lupapäätös
- 2 Lupahakemus
- 3 Lausunto
- 4 Muistutus
- 5 Vastineet

Kemijoki Oy on hakenut maa-aineslupaa Rovaniemen kaupungin Oikaraisen kylästä Jokkavaarassa tilalta Sora-Siirtola RN:o 698-401-64-15. Luvanhakija omistaa tilan. Vanha ottamisalue sijaitsee noin 14 km kaupungin keskustasta itään ja noin 2,5 km Oikaraisen kylästä itään Kemijoen eteläpuolella. Ottamisalueen koordinaatit N=7371187 ja E=456586 (ETRS TM-35). Kulkuyhteys toiminta-alueelle tapahtuu Koskenkyläntiehen yhdistyvän soratien kautta. Lähin asuinrakennus sijaitsee noin 580 m etäisyydellä hakemuksen mukaiselta toiminta-alueelta Koskenkyläntien varrella ja lähin lomarakennus noin 1 km etäisyydellä lounaassa. Toiminta-alue sijoittuu Jokkavaaran luokan pohjavesialueelle (12699101). Lapin POSKI-hankkeessa Jokkavaara on luokiteltu arvokkaaksi harjualueeksi. Ottamisalueen läheisyydessä ei ole luonto- tai suojelukohteita. Lähin muinaismuistolain mukainen kohde sijaitsee 820 m päässä lännessä (699010098). Lähin merkittävä vesistö on Kemijoki noin 640 m etäisyydellä pohjoisessa ja Sierijärvi 1 km etäisyydellä lounaassa. Rovaniemen Oikaraisen kylän ja Jyrhämäjärven yleiskaavassa alue on merkitty maa-ainesten ottoalueeksi (EO) ja tärkeäksi pohja-vesialueeksi (pv). Rovaniemen kaupungin ympäristölautakunta on myöntänyt alueelle maa-ainesluvan 715/2019 (20.11.2019 § 160). Maa-aineslupa on päättynyt 20.11.2024.

Lupaa haetaan kymmenen (10) vuoden aikana toteutettavalle yhteensä 590 000 m<sup>3</sup> suuruiselle maa-aineksen ottamiselle. Ottamisalueen pinta-ala on noin 3,97 ha. Alin suunniteltu ottamistaso on +96.00 (N2000) ja ottamissyvyys 2-25 m. Hakemuksen mukaan pohjaveden pinnanpäälle jätetään aina vähintään kuuden (6) metrin suojamaakerros. Alueelta saatava maamateriaali on hiekkaa ja soraa ja sitä tullaan käyttämään alueen rannansuojauskohteisiin sekä mahdollisiin muihin alueen ympäristötoihin. Rakentamiseen kelpaamatonta alueelta saatavaa maa-ainesta (esim. siltti), tullaan käyttämään alueen maisemoinnin muotoilussa.

Hakemus on kuulutettu Rovaniemen kaupungin julkisella ilmoitustaululla 7.10.-3.11.2024 välisenä aikana, Hakemuksen vireilletulosta on ilmoitettu myös Lapin Kansassa 7.10.2024. Hakemuksesta annettiin yksi (1) lausunto ja jätettiin yksi (1) muistutus. Kemijoki Oy on antanut vastineensa lausuntoon ja muistutukseen.

Päätöksen peruste

Ottamistoiminta ei aiheuta kauniin maisemankuvan turmeltumista eikä luonnon merkittävien kauneusarvojen tai erikoisten luonnonesiintymien tuhoutumista. Alue on vanhaa maa-ainesten ottamisaluetta. Maa-ainestenotto ei aiheuta huomattavia tai laajalle ulottuvia vahingollisia muutoksia luonnonolosuhteissa.

Alueelle tai sen läheisyyteen ei sijoitu valtakunnallisesti tai maakunnallisesti arvokkaita maisema-alueita eikä valtakunnallisesti merkittäviä rakennettua kulttuuriympäristöä eikä alueella tai sen läheisyydessä ole inventoitu arvokkaita perinnemaisema-kohteita. Jokkavaaran alue on tunnettua törmäpääskyjen pesimäaluetta. Lupapäätöksessä on annettu määräys ottaa toiminnassa huomioon alueella pesivät pääskyt. Alueella ei ole muita luonnonsuojelulain, uhanalaisten lajien eikä luontodirektiivin eläin- ja kasvilajien havaintopaikkoja. Toiminta-alueen välittömässä läheisyydessä on inventoituja muinaismuistolain mukaisia kohteita. Lapin POSKI-hankkeessa Jokkavaara on luokiteltu arvokkaaksi harjualueeksi, mutta hakemuksen mukainen toiminta-alue sijoittuu rajauksen ulkopuolelle.

Rovaniemen Oikaraisen kylän ja Jyrhämäjärven yleiskaavassa alue on merkitty maa-ainesten ottamisalueeksi (EO) ja tärkeäksi pohjavesialueeksi (pv).

Alue sijaitsee tärkeällä 1-luokan pohjavesialueella. Lupapäätöksessä on veloitettu jättämään pohjaveteen riittävä suojakerros. Polttoaineiden varastoinnista ja käsittelystä on päätöksessä annettu määräykset. Toiminnasta ei siten aiheudu pohjaveden laadun tai antoisuuden vaarantumista.

Alue ei sijoitu rantavyöhykkeelle.

Kun toiminnassa noudatetaan ottamissuunnitelmassa esitettyä ja lupamääräyksissä vaadittuja suojaustoimia, ei ottamistoiminta aiheuta vaaraa asukkaille tai ympäristölle.

Annettu lausunto ja muistutus on otettu huomioon luparatkaisussa ja lupamääräyksissä.

Asianmukainen ottamissuunnitelma on esitetty eikä maa-ainesten ottaminen ole ristiriidassa maa-ainelain 6 §:ssä säädettyjen luvan myöntämisen edellytysten kanssa.

Ympäristötarkastaja:

Ympäristölautakunta päättää myöntää Kemijoki Oy:lle maa-ainesluvan liitteen 1 mukaisesti.

Kun tämä lupapäätös on saanut lainvoiman ja Kemijoki Oy on toimittanut päätöksen mukaisen vakuuden, alueelle aiemmin myönnetyn maa-ainesluvan 715/2019 vakuus palautetaan Kemijoki Oy:lle.

### **Ehdotus**

Esittelijä: Hannu Kangas, johtava rakennustarkastaja

Ympäristölautakunta päättää ympäristötarkastajan esityksen mukaisesti.

### **Päätös**

Ympäristölautakunta kuuli asiassa johtava ympäristötarkastaja Tarja Bergmania.

Ympäristölautakunta päätti yksimielisesti esittelijän esityksen mukaisesti.



Vt. konsernitalouspäällikkö Hannu Pessa poistui kokouksesta klo 16.22 tämän asian käsittelyn aikana.

**Tiedoksi**

Hakija, muistuttajat, Lapin ELY-keskus, Rovaniemen kaupungin ympäristövalvonta



Otteen oikeaksi todistaa

Rovaniemi  
13.12.2024

  
Maarit Tervo  
hallintosihteeri

**Tiedoksianto asianosaiselle**

Julkinen kuulutus 18.12.2024 - 24.1.2025.



## Hallintovalitus

§158

## Hallintovalitus

### Hallintovalitus

#### **OTE: Hallintovalitus Pohjois-Suomen Ha-o 7/30 pv, julkinen kuulutus**

Tähän päätökseen haetaan muutosta hallintovalituksella.

#### **Valitusoikeus**

Tähän päätökseen saa hakea muutosta se, johon päätös on kohdistettu tai jonka oikeuteen, velvollisuuteen tai etuun päätös välittömästi vaikuttaa ja se, jonka valitusoikeudesta laissa erikseen säädetään.

Viranomaisen saa hakea muutosta valittamalla myös, jos valittaminen on tarpeen viranomaisen valvottavana oleva yleisen edun vuoksi.

#### **Valitusaika ja valituksen perille toimittaminen**

Valitus on tehtävä 30 päivän kuluessa tämän päätöksen tiedoksisaantipäivästä. Valitus on toimitettava valitusviranomaiselle viimeistään valitusajan viimeisenä päivänä ennen valitusviranomaisen aukioloajan päättymistä.

Asianosaisen katsotaan saaneen päätöksestä tiedon, jollei muuta näytetä, seitsemän päivän kuluttua julkisen kuulutuksen julkaisemisajankohdasta. Jos valitusajan viimeinen päivä on pyhäpäivä, itsenäisyyspäivä, vapunpäivä, joulukuun- tai juhannusaatto tai arkilauantai, saa valituksen tehdä ensimmäisenä arkipäivänä sen jälkeen.

#### **Valitusviranomainen**

Pohjois-Suomen hallinto-oikeus

Torikatu 34-40, 96100 Oulu

Postiosoite: PL 189, 90101 Oulu

Puhelinnumero: vaihde: 029 56 42800

Faksi: 029 56 42841

Sähköposti pohjois-suomi.hao@oikeus.fi

Aukioloaika: ma-pe 8-16.15

Valituksen voi tehdä myös hallinto- ja erityistuomioistuinten asiointipalvelussa osoitteessa <https://asiointi.oikeus.fi/hallintotuomioistuimet/#/>.

#### **Valituksen muoto ja sisältö**

Valitus on tehtävä kirjallisesti. Myös sähköinen asiakirja täyttää vaatimuksen kirjallisesta muodosta.

Valituksessa on ilmoitettava:

- 1) päätös, johon haetaan muutosta (valituksen kohteena oleva päätös);
- 2) miltä kohdin päätökseen haetaan muutosta ja mitä muutoksia siihen vaaditaan tehtäväksi (vaatimukset);

3) vaatimusten perustelut;

4) mihin valitusoikeus perustuu, jos valituksen kohteena oleva päätös ei kohdistu valittajaan.

Valituksessa on lisäksi ilmoitettava valittajan nimi ja yhteystiedot. Jos puhevaltaa käyttää valittajan laillinen edustaja tai asiamies, myös tämän yhteystiedot on ilmoitettava. Yhteystietojen muutoksesta on valituksen vireillä ollessa ilmoitettava viipymättä hallintotuomioistuimelle.

Valituksessa on ilmoitettava myös se postiosoite ja mahdollinen muu osoite, johon oikeudenkäyntiin liittyvät asiakirjat voidaan lähettää (prosessiosoite). Mikäli valittaja on ilmoittanut enemmän kuin yhden prosessiosoitteen, voi hallintotuomioistuin valita, mihin ilmoitetuista osoitteista se toimittaa oikeudenkäyntiin liittyvät asiakirjat.

Valitukseen on liitettävä:

1) valituksen kohteena oleva päätös valitusosoituksineen;

2) selvitys siitä, milloin valittaja on saanut päätöksen tiedoksi, tai muu selvitys valitusajan alkamisen ajankohdasta;

3) asiakirjat, joihin valittaja vetoaa vaatimuksensa tueksi, jollei niitä ole jo aikaisemmin toimitettu viranomaiselle.

### **Valituksen maksu / oikeudenkäyntimaksu**

Hallinto-oikeudessa valituksen käsittelystä perittävä oikeudenkäyntimaksu on 260 euroa. Mikäli hallinto-oikeus muuttaa valituksenalaista päätöstä muutoksenhakijan eduksi, oikeudenkäyntimaksua ei peritä. Maksua ei myöskään peritä eräissä asiaryhmissä eikä myöskään, mikäli asianosainen on muualla laissa vapautettu maksusta. Maksuvelvollinen on vireillepanija ja maksu on valituskirjelmäkohtainen. (Tuomioistuinmaksulaki 11.12.2015/1455. <https://www.finlex.fi/fi/laki/ajantasa/2015/20151455?search%5Btype%5D=pika&search%5Bpika%5D=tuomioistuinmaksulaki>)

### **Pöytäkirja**

Päätöstä koskevia pöytäkirjanotteita ja liitteitä voi pyytää Rovaniemen kaupungin kirjaamosta.

Postiosoite: PL 8216, 96101 Rovaniemi

Käyntiosoite: Osviitta asiakaspalvelu Olkkarin Hyvinvointi- ja palvelupisteessä

Koskikatu 19, Rovaniemi

Sähköpostiosoite: kirjaamo(at)rovaniemi.fi

Telefax: 016 322 6450

Puhelin: 016 3221

Osviitta avoinna: arkipäivisin ma - to kello 9.00 - 16.30 ja pe kello 9.00 - 15.30



ROVANIEMI

1. Hakija	Nimi Kemijoki Oy (0192171-7)		
2. Maanomistaja	Nimi Kemijoki Oy		
3. Kaavoitus-tilanne	Alueella on <input type="checkbox"/> asemakaava <input checked="" type="checkbox"/> oikeusvaikutteinen yleiskaava: Oikaraisen kylän ja Jyrhämjärven yleiskaava Alue on <input type="checkbox"/> vesistön rantavyöhykkeellä <sup>1)</sup> <input type="checkbox"/> asemakaavassa tai oikeusvaikutteisessa yleiskaavassa alue on osoitettu maa-ainesten ottamisalueeksi		
4. Kiinteistö, ja alue, jota päätös koskee	Kaupunginosa/Kunnan osa Rovaniemi Jokkavaaran sora-alue		
	Kylä Oikarainen	Tila, RN:o Sora-Siirtola RN:o 698-401-64-15	Pinta-ala
	Ottamisalueen pinta-ala 3,97 ha	koordinaatit N=7371187 ja E=456586	(ETRS-TM35FIN)
5. Päätösehdotus	Ottamissuunnitelma <input checked="" type="checkbox"/> On <input type="checkbox"/> Ei ole	Kuuleminen suoritettu <input checked="" type="checkbox"/> MAL 13 §	Lausunnot pyydetty <input checked="" type="checkbox"/> MAL 7 § 2mom <input type="checkbox"/> MAA 4 § <input type="checkbox"/> MAA 5 § 2mom
	<input checked="" type="checkbox"/> Uusi lupa <input type="checkbox"/> Jatkolupa <input checked="" type="checkbox"/> Lupa myönnetään seuraavin määräyksin <input type="checkbox"/> Lupaa ei myönnetä <input type="checkbox"/> Lupamääräykset hyväksyttiin ottamissuunnitelmassa esitetyn mukaisesti seuraavin muutoksin ja lisäyksin. <sup>2)</sup> <input type="checkbox"/> Lupamääräykset hyväksyttiin ottamissuunnitelmassa esitetyn mukaisesti. <input checked="" type="checkbox"/> Lupamääräykset hyväksyttiin liitteen 1 mukaisesti. <input type="checkbox"/> Lupamääräykset hyväksyttiin ottamissuunnitelmassa esitetyn mukaisesti seuraavin muutoksin ja lisäyksin. <sup>2)</sup>		
	Luvan voimassaoloaika vuotta 10	Luvan viimeinen voimassa- olopäivä 31.1.2035	Otettava kokonaismäärä k-m <sup>3</sup> 590 000
			Arvioitu vuotuinen otto k-m <sup>3</sup> 59 000
Luvan myöntämisen perustelut/Kielteisen päätöksen perustelut (MAL 6 §)/Lisätietoja <sup>4)</sup> Luvan myöntäminen ei ole ristiriidassa MAL 3 §:ssä mainittujen rajoitusten kanssa. MAL 6 §			

1) Maa-aineksia ei saa ilman erityistä syytä ottaa meren tai vesistön rantavyöhykkeellä, ellei aluetta ole asemakaavassa tai oikeusvaikutteisessa yleiskaavassa osoitettu tätä tarkoitusta varten.

2) Mm. päivämäärät, joihin mennessä lupavelvoitteet on täytettävä ellei niitä ole esitetty ottamissuunnitelmassa. Tarvittaessa käytetään eri liitettä.

3) Valvontamaksun määrätymisen peruste.

4) Jos hankkeeseen sovelletaan ympäristövaikutusten arviointimenettelystä annettua lakia, päätöksestä on käytävä ilmi, miten mainitun lain mukainen arviointi on otettu huomioon.

	<p><b>Vakuus</b>  <b>x 1a.</b> Ennen ainesten ottamista hakijan on annettava lupamääräysten noudattamiseksi <b>48 000 euron</b> suuruinen MAL 12 §:n tarkoittama hyväksyttävä vakuus. Vakuuden tulee olla voimassa <b>12 kk</b> yli tämän luvan voimassaoloajan. Vakuuden arvoa voidaan tarkistaa luvan voimassaoloaikana.</p> <p>1b. Vakuutta ei vaadita, koska</p> <p><b>Täytäntöönpano</b>  2a. Samalla hakijan pyynnöstä määrätään, että tätä päätöstä on noudatettava mahdollisesta muutoksenhausta huolimatta edellyttäen, että hakija asettaa MAL 21 §:n 2 momentin tarkoittaman – euron suuruisen hyväksyttävän vakuuden sekä maa-ainestaksan mukaisen aloittamismaksun – euroa. Valitusviranomainen voi kuitenkin kieltää päätöksen täytäntöönpanon.</p> <p>2b. Samalla hylätään hakijan pyyntö saada panna täytäntöön päätös valituksesta huolimatta, koska lupaviranomainen katsoo, ettei asiassa ole esitetty sellaista perusteltua syytä, jonka nojalla lupa katsottaisiin mahdolliseksi myöntää.</p> <p><b>Vakuutuksien hyväksyminen</b>  Vakuuden hyväksyy palvelualuepäällikkö.</p> <p><b>Tarkastus- ja valvontamaksu</b>  Lupahakemuksen ja ottamissuunnitelman tarkastamismaksu <b>6 450 euroa</b>.  Luvan valvontamaksu on <b>2 675 euroa</b>.  Naapurien kuulemismaksu <b>80 euroa</b>.  Lehti-ilmoitus Lapin Kansa:  *Maa-ainestaksa 4.2 Jos hakemus joudutaan kuuluttamaan lehti-ilmoituksella, peritään hakijalta todelliset kuuluttamis- ja ilmoituskulut.  Maksut määräytyvät voimassa olevan taksan mukaan.</p> <p><b>Päätös lähetetään hakijalle, Lapin ELY-keskukselle ja sitä pyytäneille (MAL 19 § 2 ja 3 mom.):</b>  <b>muistuttaja</b></p>
6. Päätös	<p><input checked="" type="checkbox"/> Päätösehdotus hyväksyttiin.  <input type="checkbox"/> Päätösehdotus hyväksyttiin seuraavin muutoksin  <input type="checkbox"/> Päätösehdotus hylättiin, koska  <input type="checkbox"/> Hakijaa on kuultu HMenL 15 §:n 1 momentin edellyttämällä tavalla ennen asian ratkaisemista.</p>

#### MUUTOKSENHAKU

Muutoksen-haku	Muutoksenhakuohje pöytäkirjanotteella.
Päätös annetaan tiedoksi julkisella kuulutuksella	18.12.2024

Rovaniemellä 11.12.2024

Ympäristötarkastaja Carita Lallukka



## LUPAMÄÄRÄYKSET KEMIJOKI OY:N MAA-AINESLUPAAN ROVANIEMEN OIKARAISEEN TILALLE SORA-SIIRTOLA RN:O 698-401-64-15 (JOKKAVAARAN SORA-ALUE)

1. Ennen ottamistoiminnan aloittamista seuraavien toimenpiteiden tulee olla tehtynä
  - lupahakemuksessa esitetyn ottamisalueen nurkat on selkeästi merkitty maastoon paa-luttamalla
  - maa-ainesten oton aloituskohtiin on merkitty hyväksyty ottamistaso
  - pohjaveden pinnantasot selvitettyinä
  - lupapäätöksen mukainen vakuus on asetettuna
  - aloitustarkastus pidettyinä.
2. Hakijan on ennen ottamistoiminnan aloittamista esitettävä hyväksyttävissä oleva **48 000** euron vakuus. Vakuutena voidaan pitää pankki- tai vakuutuslaitoksen antamaa omavelkaista. Vakuuden tulee olla voimassa 12 kk luvan päättymisen jälkeen eli **31.1.2036** saakka.
3. Ottamisalueen ja kaivun alueen rajat on merkittävä selvästi maastoon valvontaa varten. Naapuritilan rajaan on jätettävä vähintään 10 metrin suojaetäisyys, ellei naapuritilan omistajan kanssa kirjallisesti sovita ottoalueiden rajalle syntyvän rintauksen ottamisesta.
4. Ottamisen edetessä kaivun alue tulee merkitä maastoon niiltä osin kun se voi aiheuttaa turvallisuusriskin maastossa liikkujille. Kaikki merkinnät on toteutettava niin, että ne ovat näkyvissä myös talvella. Lippusiiemojen käyttäminen merkitsemiseen on kielletty.
5. Ottamisalueelle on asetettava kiinteitä ja tukevia korkeusmerkintöjä, joista sekä maa-ainestenottaja että valvontaviranomainen voivat seurata ottamistoiminnan etenemistä. Ottamissuunnitelmassa esitettyä ottamistasoa +96.00 ei saa alittaa. Ottamistason merkintää on muutettava, jos havainnot pohjaveden pinnan korkeudesta sitä edellyttävät.
6. Maa-ainesten ottaminen on toteutettava ottamissuunnitelman mukaisesti ja niin, että siitä ei aiheudu pohja- eikä pintavesihaittoja. Ylimmän luontaisen pohjavesipinnan yläpuolelle on jätettävä vähintään neljän (4) metrin koskematon suojaava maakerros.
7. Luvansaajan on huolehdittava, ettei maa-aineksia kulkeudu Koskenkyläntielle ja tarpeen mukaan puhdistettava sinne kulkeutuneet maa-ainekset yhdessä muiden toimijoiden kanssa.
5. Toiminnan järjestämisessä tulee huomioida törmäpääskyjen mahdollinen pesintä alueella, ja että erityisen suurta melua aiheuttavat toimenpiteet tulee ajoittaa törmäpääskyn pesintäajan (1.5.–31.8.) ulkopuolelle.
6. Maa-aineksen murskaamiseen tulee hakea ympäristönsuojelulain (527/2014) mukainen ympäristölupa kunnan ympäristönsuojeluviranomaiselta.
13. Ottamisalueella saa tehdä melua ja tärinää aiheuttavaa työtä (kuormaaminen, kuljetus) ma-to klo 7.00–20.00 sekä pe klo 7.00–17.00. Sunnuntaisin ja arkipyhinä melua aiheuttava toiminta alueella on kielletty.
8. Öljytuotteiden ja muiden ympäristölle haitallisten aineiden pääsy alueen maaperään ja pohjaveteen on estettävä. Öljyä ja muuta pohjavedelle ja maaperälle haitallista ainetta sisältävät säiliöt voi sijoittaa ottamisalueelle vain asianmukaisesti suojattuna (valuma-altaalla varustettu 2-vaippasäiliö tai vastaava esim. kontti). Vahingon sattuessa torjuntatoimenpiteet on aloitettava välittömästi ja asiasta on viipymättä ilmoitettava öljyntorjuntaviranomaiselle sekä maa-ainekslain mukaiselle kunnan valvontaviranomaiselle.
9. Ottamisalueelle ei saa tuoda maa-aineksia Jokkavaaran pohjavesialueen ulkopuolelta eikä aluetta saa käyttää ylijäämämaiden tai jätteen lätjitykseen.

10. Ottamisalue tulee maisemoida ympäröivään maastoon sopivaksi. Ottamisalueen luiskat tulee muotoilla turvallisuuden ja maisemanhoidon kannalta riittävän loiviksi, vähintään 1:3 tai loivemmaksi. Alueen maisemoinnissa ei saa käyttää pohjavettä vaarantavia maalajeja eikä alueelle saa haudata jätteitä. Pohjatasolle ja luiskiin levitetään karkeaa hiekkaa noin 20–30 cm. Hiekkakerroksen päälle levitetään noin 5 cm:n vahvuinen kerros alueelta kuorittua pintamaata. Ottamisalueelle ei saa jäädä varastokasoja. Tiivistyneet tienpohjat ja varastoalueet on möyhennettävä ja pehmennettävä. Ottamisalueelle tulee istuttaa alueelle ominaisia puuntaimia 2 500 kpl/ha. Ottamistoiminnan yhteydessä syntyneet kaivannaisjätteet on mahdollisuuksien mukaan hyödynnettävä ottamisalueen maisemoinnissa.
11. Luvanhaltijan tulee vuosittain tammikuun 31 päivään mennessä ilmoittaa otetun aineksen määrä ja laatu sähköisesti NOTTO-tietokantaan.
12. Luvanhaltijan on ennen lupa-ajan päättymistä pyydettävä kunnan valvontaviranomaista pitämään alueella lopputarkastus.
13. Kunta perii luvan tarkastamisesta ja valvonnasta aiheutuneet kulut kunnassa vahvistetun taksan mukaisesti. Mikäli vuotuinen myönnetty ottamismäärä ylitetään, luvanhaltijan on ilmoitettava ylityksestä kirjallisesti lupaviranomaiselle ja kunnalla on oikeus periä ylityksen osuus valvontamaksusta heti.
14. Muilta osin lupaehtoina tulee noudattaa lupahakemuksessa ja sen liitteissä esitettyjä suunnitelmia.

# MAA-AINESLUPAHAKEMUS

(Maa-aineslaki 555/1981)

Viranomaisen merkinnät

Kyseessä on

- uusi lupahakemus  
 jatkolupahakemus (MAL 10:3 §), tiedot aiemmasta maa-ainesluvasta

Haetaan lupaa aloittaa maa-ainesten ottaminen ennen lupapäätöksen lainvoimaisuutta (MAL 21 §)

Perustelut aineiden ottamiseksi ennen lupapäätöksen lainvoimaisuutta sekä esitys vakuudeksi niiden haittojen, vahinkojen ja kustannusten korvaamisesta, jotka päätöksen kumoaminen tai luvan muuttaminen voi aiheuttaa

## 1. HAKIJA

Nimi tai toiminimi Kemijoki Oy	Y-tunnus 0192171-7
Postiosoite PL 8131, 96101 ROVANIEMI	
Sähköpostiosoite etunimi.sukunimi@kemijoki.fi	Puhelinnumero +358 20 703 4400

## 2. YHTEYSHENKILÖ- JA LASKUTUSTIEDOT

Nimi Jyrki Autti	Postiosoite PL 8131, 96101 ROVANIEMI
Sähköpostiosoite jyrki.autti@kemijoki.fi	Puhelinnumero +358 400 285 620
Laskutusosoite (postiosoite tai verkkolaskuosoite/OVT-tunnus, välittäjä-tunnus ja viite) OVT-tunnus: 003701921717 Operaattori: BasWare, BA WCFI22 Jos kyseessä on pieni laskuttaja, jolla ei ole mahdollisuutta verkkolaskuun, voi laskun lähettää sähköpostitse: laskut@administer.fi	

## 3. OTTAMISALUEEN SIJAINTI, KIINTEISTÖTIEDOT SEKÄ KAAVOITUSTILANNE

Kunta, kylä/kaupunginosa Rovaniemi/Oikarainen	Ottamisalueen nimi Jokkavaaran sora-alue
Kiinteistö-tunnus/-tunnukset 698-401-64-15	Tilan nimi/nimet SORA-SIIRTOLA
Ottamisalueen keskipisteen koordinaatit (ETRS-TM35FIN) pohjoiskoordinaatti 7371187 itäkoordinaatti 456586	
Kiinteistön omistaja ja yhteystiedot sekä selvitys hakijan hallintaoikeudesta ottamispaikkaan Kemijoki Oy Jyrki Autti +358 400 285 620	
Ottamisalueen rajanaapurit ja muut mahdolliset asianosaiset <input checked="" type="checkbox"/> Tiedot on esitetty erillisellä liitelomakkeella 6010c	

Ottamisalueen ja sen ympäristön kaavoitustilanne <input checked="" type="checkbox"/> Maakuntakaava, kaavamerkintä M <input checked="" type="checkbox"/> Yleiskaava, kaavamerkintä EO <input type="checkbox"/> Asemakaava, kaavamerkintä <input type="checkbox"/> Poikkeamispäätös <input type="checkbox"/> Ei oikeusvaikutteista kaavaa <input type="checkbox"/> Kaavamuutos vireillä	Sijaitseeko ottamisalue pohjavesi- alueella? <input checked="" type="checkbox"/> kyllä <input type="checkbox"/> ei <input type="checkbox"/> osittain Pohjavesialueen nimi ja tunnus Jokkavaara 12699101	Sijaitseeko ottamisalue meren tai vesistön rantavyöhykkeellä? <input type="checkbox"/> kyllä <input checked="" type="checkbox"/> ei
---	---	--

#### 4. OTETTAVA MAA-AINES JA OTTAMISEN JÄRJESTÄMINEN

Ottavan aineksen kokonaismäärä (k-m <sup>3</sup> ) 590 000	Arvioitu vuotuinen ottamismäärä (k-m <sup>3</sup> ) 59 000	Ottamisaika (vuotta) 10	Ottamisalueen pinta-ala (ha) 3,97
Alin ottamistaso (m, N2000 -korkeusjärjestelmä) +96,00	Pohjaveden pinnan ylin korkeustaso (m, N2000, havaintopiste, havaintoaika)	Pohjaveden pinnan keskimääräinen korkeustaso (m, N2000)	

Ottavan aineksen laatu	Määrä (k-m <sup>3</sup> )
Kalliokiviaines	
Sora ja hiekka	590 000
Moreeni	
Siltti ja savi	
Eloperäiset maa-ainekset	

Ottavan aineksen käyttötarkoitus	Prosenttiosuus tai sanallinen kuvaus
Asfalttituotanto	
Betonituotanto	
Rakennuskivituotanto	
Raidesepeli	
Teiden rakentaminen ja tienpito	
Täytöt	
Muu käyttötarkoitus	Materiaalia käytetään alueella toteutettaviin rannansuojaustöihin sekä mahdollisesti muihin ympäristötöihin.

Onko alueelle tarkoitus sijoittaa kivenmurskaamo? <input type="checkbox"/> kyllä <input checked="" type="checkbox"/> ei Lisätiedot
Esitys vakuudeksi (MAL 12 §)
Ottamistoiminnassa syntyvä kaivannaisjäte (laatu, määrä, hyödyntäminen)  <input checked="" type="checkbox"/> Tiedot on esitetty liitteessä tai ottamissuunnitelmassa
Yleiskuvaus ottamisen, ottamiseen liittyvien toimintojen ja liikenteen järjestämisestä <b>Jokkavaaran sora-alue sijaitsee Rovaniemen kaupungin Oikaraisessa, Jokkavaaran alueella, noin 15 km kaupungin keskustasta itään, noin 2 km Oikaraisen kylästä länteen Kemijoen eteläpuolella. Suunniteltu</b>

ottamisalue on maa-ainesten ottoon tarkoitettulla kaava-alueella ja se on hakijan omistuksessa. Alue on vanha ottopaikka. Maa-aineksen ottaminen tapahtuu kaivamalla maa-ainesta (pääasiallinen maa-aines on soraa ja hiekkaa). Materiaalin siirtoon käytetään nykyisiä tieyhteyksiä. Tarkemmat tiedot esitetään selostuksessa.

Yleiskuvaus ottamisalueesta, ottamisalueen ja sen ympäristön luonnonolosuhteista sekä hankkeen vaikutuksista ympäristöön ja luonnonolosuhteisiin ja toimenpiteistä ympäristön hoitamiseksi

**Suunniteltu toiminta aiheuttaa muutoksia itse ottamisalueelle, mutta toiminta ei tule muuttamaan näky-mää kaukomaisemassa. Ottaminen suoritetaan siten, että vaikutus luontoon ja maisemakuvaan on mahdollisimman vähäinen. Alue maisemoidaan lopuksi, mutta jälkihoitotöitä voidaan tehdä myös vaihteittain ottotoiminnan edetessä. Alueen välittömässä läheisyydessä ei ole pysyvää asutusta, jolle ottotoiminta voisi aiheuttaa häiriötä. Ottamisalue sijaitsee 1. luokan pohjavesialueella (Jokkavaara 12699101). Oton vaikutusalueella ei ole tiedossa olevia muita suojelualueita tai -kohteita.**

## 5. LIITTEET

### Kiinteistöjen omistusoikeuteen ja ottamisen järjestämiseen liittyvät sopimukset ja asiakirjat

- Hallintaoikeusselvitys ottamispaikkaan
- Kiinteistön omistajan antama kirjallinen suostumus luvan hakemiseen
- Luettelo ottamisalueen rajanaapureista ja muista mahdollisista asianosaisista (lomake 6010c)
- Kiinteistörekisteriote ja kiinteistörekisterin karttaote
- Selvitys naapurien kuulemisesta
- Selvitys tieoikeuksista
- Valtakirja

### Ottamissuunnitelma ja kaivannaisjätteen jätehuoltosuunnitelma

- Ottamissuunnitelma
- Kaivannaisjätteen jätehuoltosuunnitelma

### Kartat ja leikkauspiirustukset

- Yleiskartta
- Sijaintikartta
- Kaavakartta- ja kaavamääräysote
- Suunnitelmakartta
- Leikkauspiirustukset

### Muut liitteet

- Ympäristövaikutusten arviointiselostus ja YVA-yhteysviranomaisen perusteltu päätelmä
- Luonnonsuojelulain 65 §:n mukainen Natura-arvioinnin tarveharkinta
- Muu, mikä?

## 6. ALLEKIRJOITUS

Paikka ja päivämäärä

**26.3.2024**

Allekirjoitus (tarvittaessa)

**Jyrki Autti**

Nimen selvennys

## JOKKAVAARAN SORA-ALUE 2024



## SELOSTUS MAA-AINESLUPAHAKEMUKSEEN

26.3.2024  
päivitetty 23.9.2024

## Sisällys

1. Hanketiedot.....	3
2. Alueen nykytila.....	3
3. Luonnonolosuhteet ja maankäyttö.....	4
4. Suunnitellut ottamistoimenpiteet.....	5
5. Turvallisuus- ja liikennejärjestelyt.....	6
6. Arvio toiminnan vaikutuksista ympäristöön.....	7
7. Toimet ympäristövaikutusten vähentämiseksi.....	7
8. Maisemointi ja alueen jälkikäyttö.....	8

### Piirustukset ja liitteet:

#### Suunnitelmapiirustukset:

- Yleiskartta 1:150 000
- Kiinteistöt 1:10 000
- Nykytilanne kartta 1:2000
- Nykytilanne ortokuvalla kartta 1:2000
- Ottamissuunnitelma 1:2000
- Leikkaukset 1:1000/500
- Maisemointisuunnitelma 1:2000
- PVP sijaintikartta 1:2500
- Asemapiirustus 1:1000

Jätehuoltosuunnitelma

Lainhuutotodistus

26.3.2024  
päivitetty 23.9.2024



26.3.2024  
päivitetty 23.9.2024

Kemijoki Oy  
Jyrki Autti  
PL 8131  
96101 ROVANIEMI

Y-tunnus: 0192171-7  
puh. 0400-285 620  
jyrki.autti@kemijoki.fi

## **SELOSTUS MAA-AINESLUPAHAKEMUKSEEN JOKKAVAARAAN SORA-ALUE 2024**

### **1. Hanketiedot**

Kemijoki Oy hakee maa-ainesten ottamislupaa Jokkavaaran sora-alueelle. Hanke-alue sijaitsee Rovaniemen kaupungin Oikaraisessa, Jokkavaaran alueella, noin 15 km kaupungin keskustasta itään, noin 2 km Oikaraisen kylästä länteen Kemijoen eteläpuolella. Suunniteltu ottamisalue on maa-ainesten ottoon tarkoitettulla kaava-alueella ja se on hakijan omistuksessa.

Maa-ainesluvan hakija on Kemijoki Oy.

#### **Tilan nimi:**

SORA-SIIRTOLA                      698-401-64-15

#### **Tilan omistaja:**

Kemijoki Oy

### **2. Alueen nykytila**

Kohdealue on osa isoa maa-aineksen ottoaluekokonaisuutta, jossa on useita maa-aineksen ottolupia voimassa ja alueella on ottamistoiminta käynnissä. Alueen maa-ainesta on käytetty Rovaniemen alueen rakentamiseen jo vuosikymmenten ajan. Alue on itä-länsi suuntaisen Jokkavaaran keskivaiheilla. Maaperä on sora- ja hieta-valtainen. Alueelle johtaa olemassa oleva metsäautotieverkosto.

Alueelle ei ole asennettu pohjaveden tarkkailuputkea. Naapurikiinteistöillä sijaitsee pohjaveden tarkkailuputki. Putken sijainti ja vedenkorkeus on esitetty suunnitelmapiiirustuksissa.

26.3.2024  
päivitetty 23.9.2024

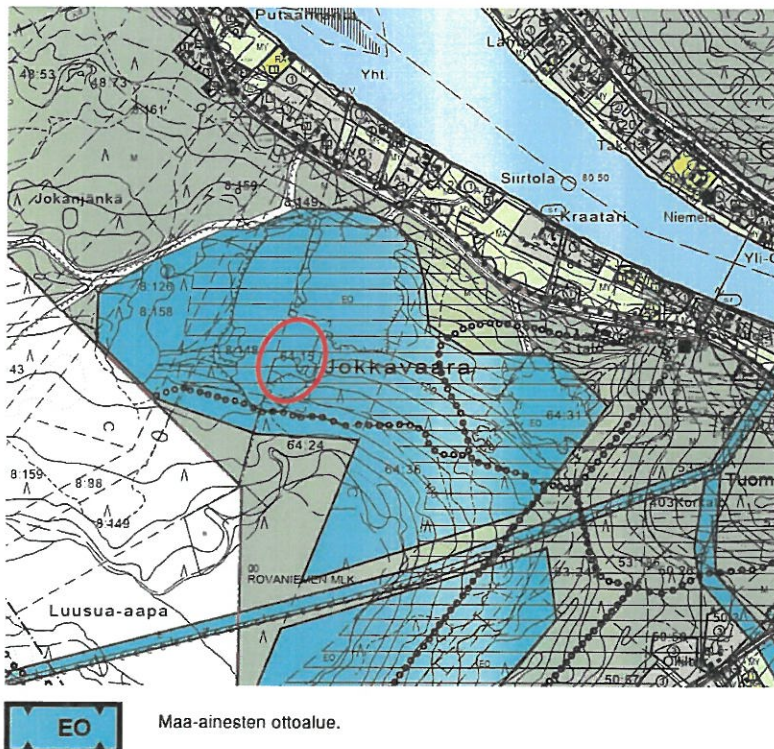
### 3. Luonnonolosuhteet ja maankäyttö

Suunniteltu maamateriaalin ottamisalue sijaitsee Jokkavaaran keskivaiheilla. Alue sijaitsee 1-luokan pohjavesialueella (Jokkavaara 12699101) ja sen läheisyydessä on suunniteltu vedenottamo (UP14, 470 m:n etäisyydellä ottoalueesta). Napapiirin Vesi Oy:n vedenottamot sijaitsevat 1 km ja 1,6 km etäisyydellä suunnitellusta kohteesta.

Alueelle ei ole asennettu pohjaveden havaintoputkia, koska sitä ei ole aikaisemmassa luvassa edellytetty. Lähiympäristön pohjaveden havaintoputkien korkeustiedot on esitetty liitteessä. Alueen lähiympäristöön on asennettu pohjaveden havaintoputkia. Pohjaveden pinnan korkeutta (N2000) on havainnoitu viimeksi 18.7.2023, jolloin pohjaveden korkeus vaihteli välillä +76,54...+77,14). Lähiympäristön havaintoputkien pohjavedenkorkeudet on esitetty suunnitelmapiirustuksissa.

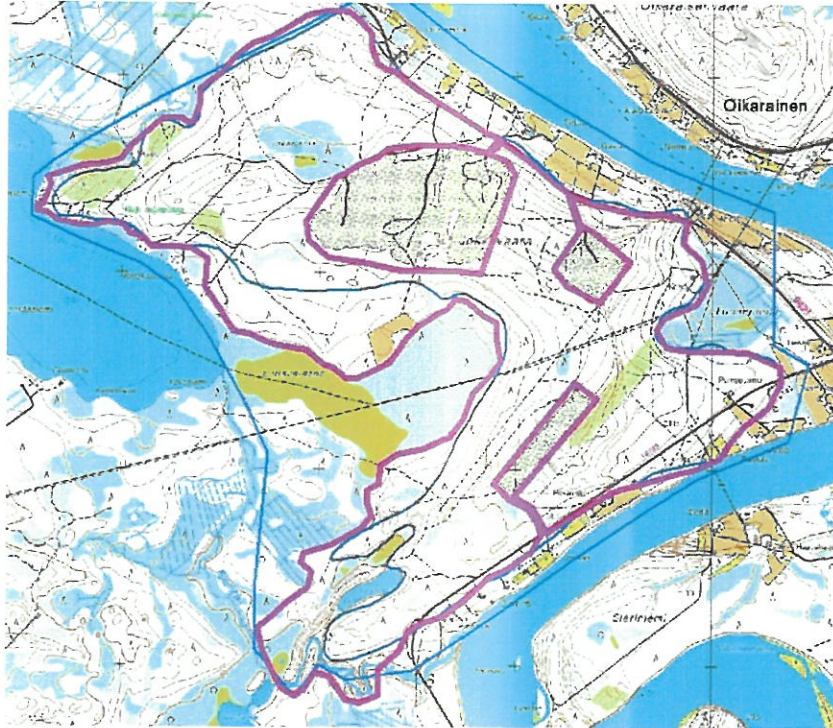
Alue kuuluu Rovaniemen ja Itä-Lapin maakuntakaavassa Maa- ja metsätalousvaltaiselle alueelle (M) ja Oikaraisen osayleiskaavassa alue on Maa-ainesten ottoalue (EO, kuva 1). Lähin asunto sijaitsee 580 m:n päässä Koskenkylä – Oikarainen tien varrella ja lähin loma-asunto sijaitsee noin 1 km:n etäisyydellä lounaassa Sierijärven rannalla.

Lapin pohjavesien suojelun ja kiviaineshuollon yhteensovittamishankkeessa (POSKI 1) on määritelty arvokkaiksi luokitellut harjualueet. Jokkavaarassa on kyseinen harjualue, joka on rajattu alueen maa-ainestotoimintojen ulkopuolelle (kuva 2).



26.3.2024  
päivitetty 23.9.2024

*Kuva 1. Ote Oikaraisen osayleiskaavasta.*



*Kuva 2. Rovaniemen POSKI 1 -hankkeen Rovaniemi-mastoraportista.*

Ottamisalueen läheisyydessä ei ole luonto- tai suojelukohteita. Lähin kohde on arkeologinen kohde (699010098) 820 m päässä lännessä. Toinen arkeologinen kohde (1000012002) on 1500 m päässä länsi-luoteessa. Lähin yksityinen suojelualue 3 km päässä pohjoisessa Kemijoen pohjoispuolella. Lähin merkittävä vesistö on Kemijoki, noin 640 m:n päässä pohjoisessa ja Sierijärvi 1 km:n päässä lounaassa.

Muita rajoituksia tai toimenpidekieltoja ei ole tiedossa, jotka voisivat olla maa-ainesoton esteenä.

#### 4. Suunnitellut ottamistoimenpiteet

Maa-aineslupaa haetaan noin 39 660 m<sup>2</sup> alueelle ja **590 000 m<sup>3</sup> ktr** ottomäärälle 10 vuodeksi. Ottamissyvyys on 2–25 m. Alueelta saatava maamateriaali on hiekkaa ja soraa ja sitä tullaan käyttämään alueen rannansuojauskohteisiin sekä mahdollisiin muihin alueen ympäristöihin. Rakentamiseen kelpaamatonta alueelta saatavaa maa-ainesta (esim. siltti), tullaan käyttämään alueen maisemoinnin muotoilussa.

Suunnittelun pohjana on käytetty maastomallia, joka on generoitu 30.5.2023 suoritetusta laserkeilausaineistosta. Suunnitelma on ETRS-TM35 koordinaatti- ja N2000 -

26.3.2024  
päivitetty 23.9.2024

korkeusjärjestelmässä. Alueen sijainti ja ottosuunnitelma on esitetty suunnitelmapiirustuksissa.

Ottoalueen kulmien koordinaatit (ETRS TM35):

1. E=456568.6C N=7371348.63
2. E=456696.72 N=7371312.73
3. E=456615.91 N=7371024.85
4. E=456488.64 N=7371060.30

Ottoalueen kulmat mitataan ja merkitään paaluin maastoon näkyvästi. Tarvittaessa ottamisalueen rajalinjat merkitään tiheämmin, jotta pitkät rajat ovat hahmotettavissa maastossa. Alueelle rakennetaan yksi korkeuskiintopiste, jonka yhteyteen korkeuslukema merkitään. Kiintopiste rakennetaan alueen läheisyyteen ja merkitään selvästi, jotta sitä ei vaurioiteta. Näin kaivuun tasoa voidaan seurata ja tarkistaa ottamistoinnin edetessä. Merkintäpaalujen ja korkopisteiden tarkkuus tulee olla VRS-GPS:n luokkaa.

Ottotoiminta tapahtuu kaivamalla maaperää ja otto etenee pääsääntöisesti tulotieltä itään päin. Ottamisen suunta on esitetty suunnitelmapiirustuksissa. Ottotoiminta etenee mahdollisuuksien mukaan järjestelmällisesti, mutta eri maalajikkeiden ja -kerrostumien sijainti ottoalueella ohjaa ottamisen etenemisjärjestystä.

Naapuripalstoilla 698-401-8-222 ja 698-401-64-1 on voimassa olevat maa-aineksen ottamisluvat. Niiden vastainen ottaminen ulotetaan aivan rajalle kiinni. Suunnitelman syvin ottamistaso on sama kuin palstan 698-401-8-222 tämän hetken taso ja pohjoispuolen palstaan 698-401-64-1 suunniteltu otto. Palstojen 698-401-64-1 ja 698-401-64-39 rajoille suunniteltu otto nousee 1:3 luiskalla aivan rajaan kiinni. Näin rajalinjoille ei jää korkeita harjanteita.

Luonnon sora- ja hiekkamateriaali on osittain sellaisenaan käyttökelpoista. Maamateriaalia tullaan varastoimaan ottamisalueella.

## 5. Turvallisuus- ja liikennejärjestelyt

Ottoalueen kulmat merkitään paaluin maastoon näkyvästi ja tarvittaessa ottamisalueen rajalinjat myös tiheämmin. Jos työaikainen ottorintuus on korkea ja jyrkempi kuin 1:1...2, turvallisuusmerkintä tehdään maastoon rintauksien yläkanttiin, esimerkiksi näkyvin paaluin tai aitaamalla. Ottamistoinnin jälkeen kaikki rakenteet poistetaan lupa-alueelta. Toiminnan aikaisia pintamaa- ja silttimaa- tai muuta maamateriaalia voidaan sijoittaa ottamisen reunoille suoja- ja meluvalleiksi.

26.3.2024  
päivitetty 23.9.2024

Materiaalioton luiskat tehdään pääasiassa jyrkkyyteen 1:3 (tai loivempi) lopullisen maisemoinnin yhteydessä luiskaamalla ja/tai maisemoimalla silttimailla, kivillä ja loh-kareilla. Lopullista maisemointia voidaan elävöittää kasaamalla kiviä, tekemällä kum-puja ja muita pyöreitä muotoja mahdollisimman luonnonmukaisesti.

Materiaalin siirtoja varten käytetään nykyisiä tieyhteyksiä. Työaikaiset liikennejärjes-telyt toiminta-alueella ja yleisillä teillä järjestetään turvallisesti ja mahdollisimman jou-hevasti.

## 6. Arvio toiminnan vaikutuksista ympäristöön

Suunniteltu toiminta aiheuttaa muutoksia itse ottamisalueelle, mutta toiminta ei tule muuttamaan näkymää kaukomaisemassa. Ottaminen on niin maltillinen, että vaiku-tus luontoon ja maisemakuvaan on vähäinen ja lopuksi kun alue maisemoidaan, se parantaa maisemakuvaa ja luonnontilaa. Toiminnassa noudatetaan haettavan maa-ainesluvan määräyksiä. Mahdollinen melu- ja pölyhaitta lähialueen asutukseen ei tule lisääntymään nykytilanteeseen verrattuna.

Ottoalueen vaikutusalueella ei ole tiedossa olevia suojelualueita tai -kohteita.

## 7. Toimet ympäristövaikutusten vähentämiseksi

Toiminta-alueella noudatetaan valvovan viranomaisen ohjeita ja määräyksiä, sekä voimassa olevaa maa-aineslupaa. Alueelle asennetaan tarvittaessa pohjavesiputki. Ottotoiminnan edetessä pohjaveden tilannetta seurataan myös silmämääräisesti työ-aikaisena jatkuvana tarkkailuna. Jos kaivamisessa havaitaan pohjavettä, kaivamisen pohjan tasoa nostetaan välittömästi siten, että pohjaveden päälle jätetään vähintään 6 m:n maakerros suojakerrokseksi. Toiminta-alueella noudatetaan valvovan viran-omaisen ohjeita ja määräyksiä, sekä voimassa olevaa maa-aineslupaa. Mikäli kaiva-misessa havaitaan pohjavettä, kaivamisen pohjan tasoa nostetaan välittömästi siten, että pohjaveden päälle jätetään vähintään 4 m:n maakerros suojakerrokseksi.

Ottotoiminnassa käytetyt koneet ovat kaivinkone maa-aineksen irrottamiseen, lajitte-luun ja maisemointiin, pyöräkuormaaja materiaalin ottamiseen, siirtämiseen ja las-taamiseen sekä kuorma-autoja materiaalien kuljetuksiin. Lupa-alueella työskentele-vien koneiden kuntoa seurataan päivittäin, eikä alueella sallita vuotavien koneiden tai autojen työskentelyä. Polttoaineita ei varastoida pidempiaikaisesti suunnitellulla toi-minta-alueella.

Toiminta-alueelle rakennetaan kevyt katos, jossa säilytetään imeytys ja kuivike tar-vikkeet, sekä tarvittaessa sammutuskalusto sateelta suojattuna. Lisäksi asennetaan tyhjä astia roskille ja käytetyille imeytysaineille pois kuljetettavaksi mahdollisimman

26.3.2024  
päivitetty 23.9.2024

nopeasti. Tukitoiminta-alueen sijainti on esitetty asemapiirustuksessa. Suunniteltu ottoalue on maisemallisesti ja luonnonolosuhteiltaan tärkeällä alueella, joten maisemointiin ja jälkihoitoon kiinnitetään erityistä huomiota. Alue pyritään viimeistelemään mahdollisimman luonnonmukaiseksi ja pitämään hyvänä pohjavesialueena paikalla olevilla maamateriaaleilla.

Ympäristöriskeistä todennäköisimpiä ovat työkoneista mahdollisesti tapahtuvat pienet öljyvudot. Työkoneiden käsittelyssä ja varastoinnissa noudatetaan erityistä huolellisuutta ja varovaisuutta sekä varataan vahinkotilanteiden varalle riittävästi öljynimeytysmateriaalia. Poltto- ja voiteluaineita ei säilytetä alueella.

Tulipalojen varalta viranomaisten määräämä ensisammutuskalusto on jatkuvasti saatavilla mahdollisten syttymispaikkojen läheisyydessä. Mahdollisista onnettomuuksista ja häiriötilanteista ilmoitetaan välittömästi ELY-keskukselle sekä palo- ja pelastusviranomaiselle.

Toiminnanharjoittajalla on sertifioitu ISO 14001-standardin mukainen ympäristöjärjestelmä, jonka mukaisesti toiminnan aiheuttamat ympäristöön liittyvät riskit arvioidaan ja suunnitellaan toimenpiteet niiden varalle.

## 8. Maisemointi ja alueen jälkikäyttö

Haettavan ottosuunnitelman alueella materiaalioton luiskat tehdään pääasiassa jyrkkyyteen 1:3 (tai loivempi) lopullisen maisemoinnin yhteydessä luiskaamalla tai läjittämällä esimerkiksi silttimailla, kivillä ja lohkareilla. Naapuripalstoilla 698-401-8-222 ja 698-401-64-1 on voimassa maa-aineksen ottamisluvat. Niiden vastainen ottaminen ulotetaan aivan rajalle kiinni. Suunnitelman syvin ottamistaso on sama kuin palstan 698-401-8-222 tämän hetken taso ja pohjoispuolen palstaan 698-401-64-1 suunniteltu otto. Palstojen 698-401-64-1 ja 698-401-64-39 rajoille suunniteltu otto nousee 1:3 luiskalla aivan rajaan kiinni. Ottamisalue rajoittuu pohjois-, itä- ja länsisivuilta muihin ottamisalueisiin. Muihin ottamisalueisiin rajoittuvien alueiden rajalle ei jätetä harjannetta vaan alueiden väliin jäävä harjanne poistetaan, mikäli toiminnanharjoittajat suostuvat luiskanvaihtosopimukseen ja asialle saadaan lupaviranomaisen hyväksyntä. Suunnitelmapiirustusten leikkauksissa on esitetty oletettu naapuripalstan ottotaso ja 1:3 luiskaus.

Alueella on oletettavasti runsaasti käytettävissä silttimaita, joita löytyy ottamisen yhteydessä kerrostumina hiekka- ja sora- ja soramaiden välistä sekä reunoilta. Rakentamiseen kelpaamattomina lajikkeina silttimaita ei levitetä koko ottamisen alueelle, jotta sadevesien imeytymistä ei hidasteta, vaan silttimaita käytetään luiskien loiventamiseen luiskien alaosissa ja ohuesti luiskien yläosissa hidastamaan eroosiota. Lisäksi silttimailla voidaan tehdä esimerkiksi kumpuja ja muita pyöreitä muotoja yhdessä kivien kanssa. Silttimaista vapaata pohjaa pyritään jättämään vähintään puolet ottoalueen

26.3.2024  
päivitetty 23.9.2024

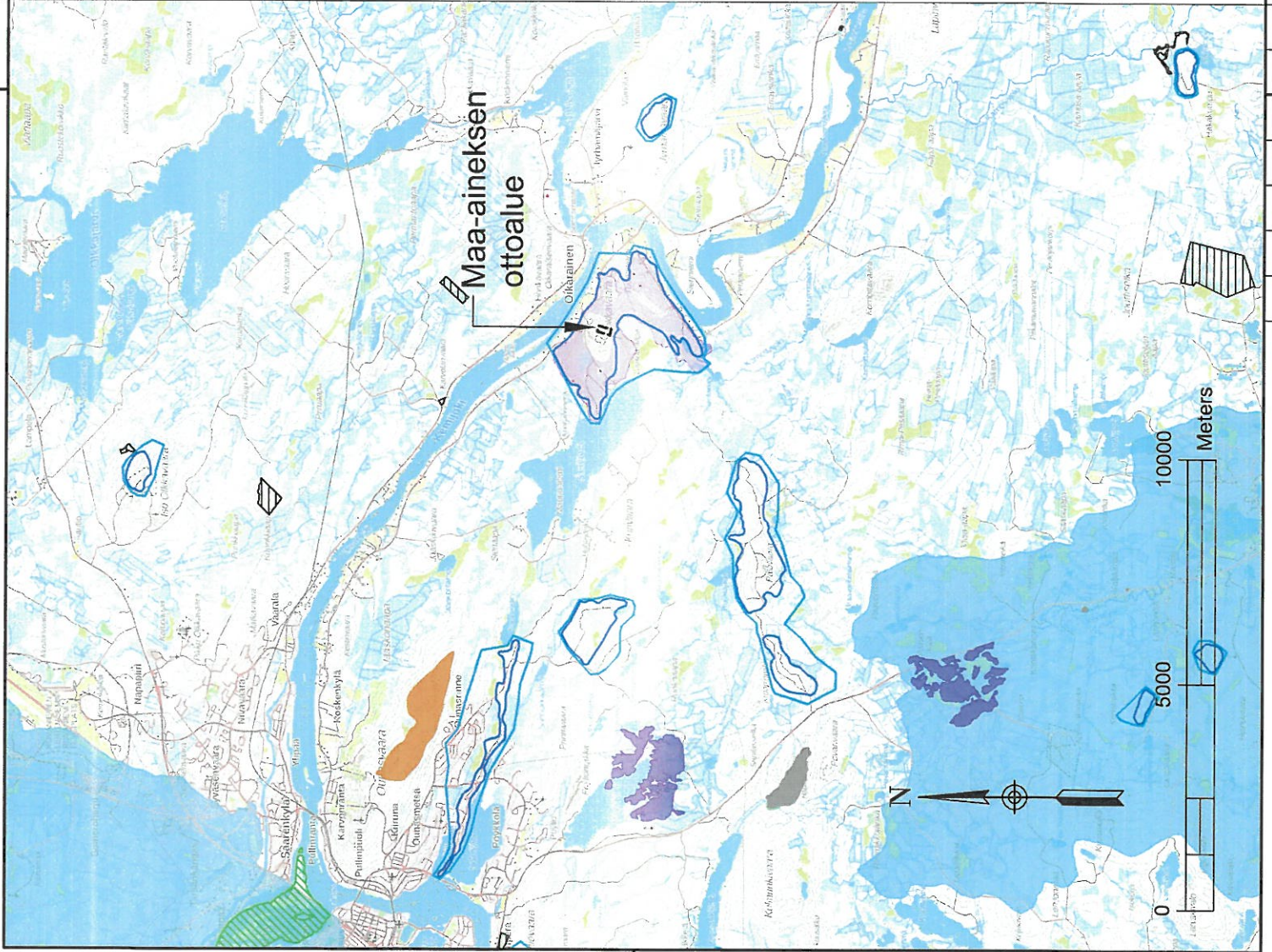
pinta-alasta. Ottamistoiminnan jälkeen alue palautuu metsätaloukseen. Jälkihoitona ei tehdä erillisiä multauksia, vaan pinta- ja humushiekkamaita pyritään käyttämään pintamateriaalina. Maannoksen muodostuminen ja ympäröivän metsän siemennys annetaan tapahtua ajan kanssa.

Silttimaista vapaille alueille rakennetaan ottamistoiminnan ohjeiden (YM julkaisu 2023:30) mukainen pintakerros. Maisemoinnin pintakerroksen rakentamisessa pyritään käyttämään hiekkamaita 0,2–0,3 m:n vahvuisena rikastumiskerroksena karkeiden soramaiden päällä. Tämän päälle pyritään levittämään humuspitoisia hiekkamaita tai pintamaita 0,1–0,2 m:n vahvuisesti. Näin saadaan pintamateriaali, joka nopeuttaa luonnollisen maannoksen kehittymistä ja muodostaa biologisesti aktiivisemmän kasvualustan, joka suojaa pohjavettä ja jossa pohjaveden muodostuminen on normaalia. Pintakerroksen rakentaminen tehdään erityisesti karkeiden soramaiden päälle, mutta mahdollisuuksien mukaan se on hyvä rakentaa myös silttimaiden päälle.

Jälkihoitotöitä tehdään myös vaiheittain ottamistoiminnan edetessä mahdollisuuksien mukaan, jotta alueen palautuminen nopeutuu. Jos joillain alueilla, joihin ottamistoiminta ei ulotu ja luonnon maannoksen muodostuminen ja taimettuminen on jo alkanut, ei tehdä maisemointitöitä vaan annetaan luonnonkehityksen jatkua. Ottamistoiminnan jälkeen alue palautuu metsätaloukseen. Lopullisesta metsittämisestä vastaa luovan haltija. Kaivannaisjätteen jätehuoltosuunnitelma liitteenä.

Rovaniemellä 23.9.2024  
Kemijoki Oy:n puolesta

Minna Vaaramaa-Hiltunen  
Mitta Oy / Ympäristö



NaturaSAC -alue



Koskiensuojelualue



Yksityismaiden suojelualueet



Pohjavesialueen raja



Arvokkaat kallioalueet



Arvokkaat moreenimuodostumat



Arvokkaat tuuli- ja rantakerrostumat




Arvokkaat kivikot



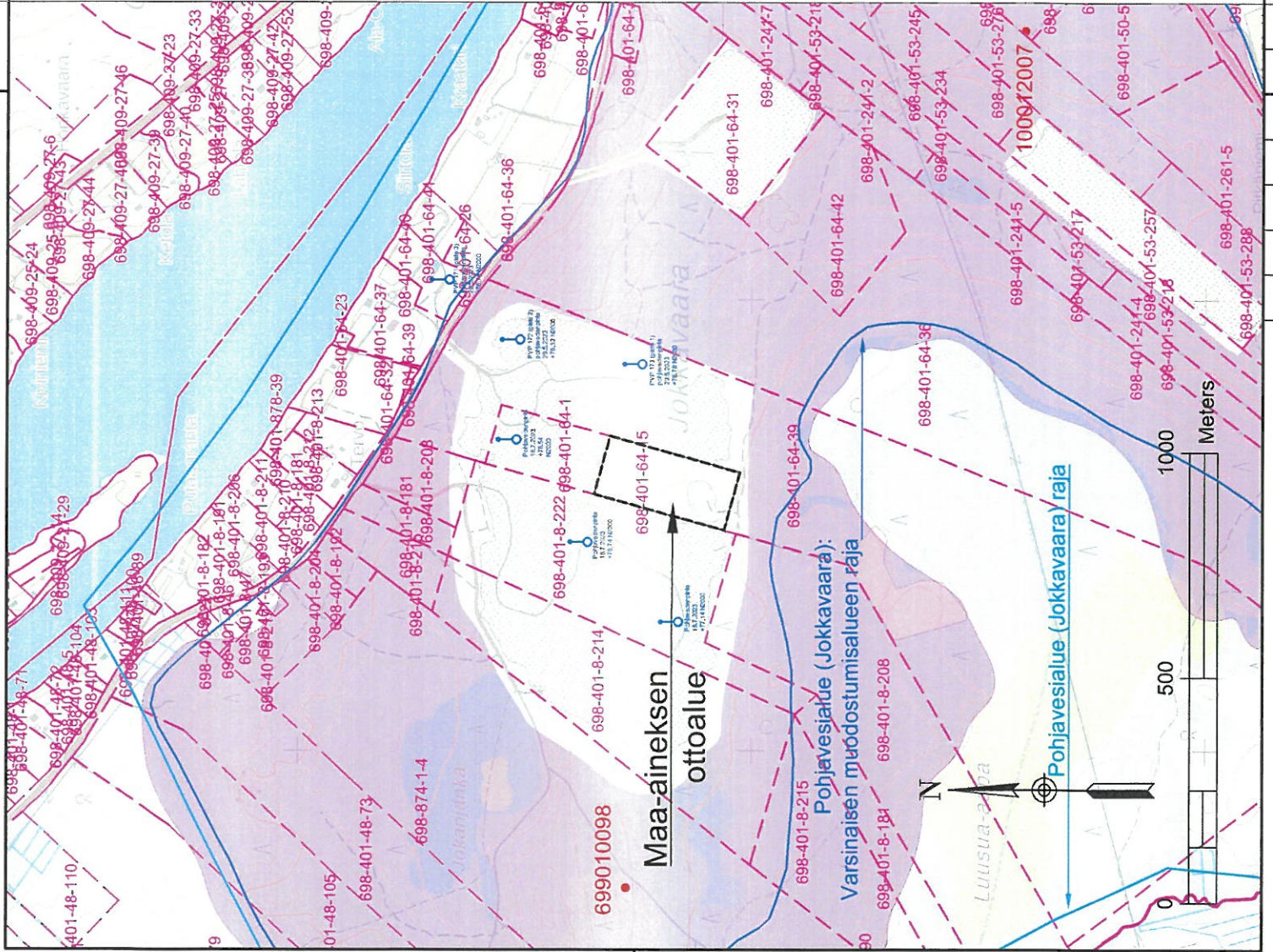
Jokkavaaran arvokas harjualue (POSKI vaihe 1, 2015)



Pohjakartta © MML Maastolartit 01/2024 (CC BY 4.0)

KESKIVYLÄ	KORTTELIALUE	TOIMITUSNO
ROVANIEMI	SORA-SIIRTOLA	698-401-64-15
PIIRUSTUSAJA	VIRKAMÄISEN MÄÄRITTEÄ	
PAIKENNUKSIKUNTO	KOORDINAATTI- JA KOORDEINAATIT	
Maa-aineksen otto	ETRS-TM35, +N43	
KEMIJOY OY	PIIRUSTUKSEN SISÄLTÖ JA MITTAUS	
Jokkavaaran sora-alue	Maa-aineksen ottosuunnitelma	
97610 Oikarainen	Yleiskartta	
	Kartta 1:100 000	
Ympäristö Vartiokatu 32, FI-96200 Rovaniemi www.mitta.fi		
SUUNNITTELUAJA	TYÖN NOJA PIIRUSTUKSEN NO	MAUTOS
Veii-Pekka Sirmio	6.3.2024 PM	
TARK.		
		RN3KE 201-1365





Pohjavesialueen raja



Jokkavaaran arvokas hajujalue (POSKI vaihe 1, 2015)



Argeologiset kohteet, kiinteä muinaisjäännös

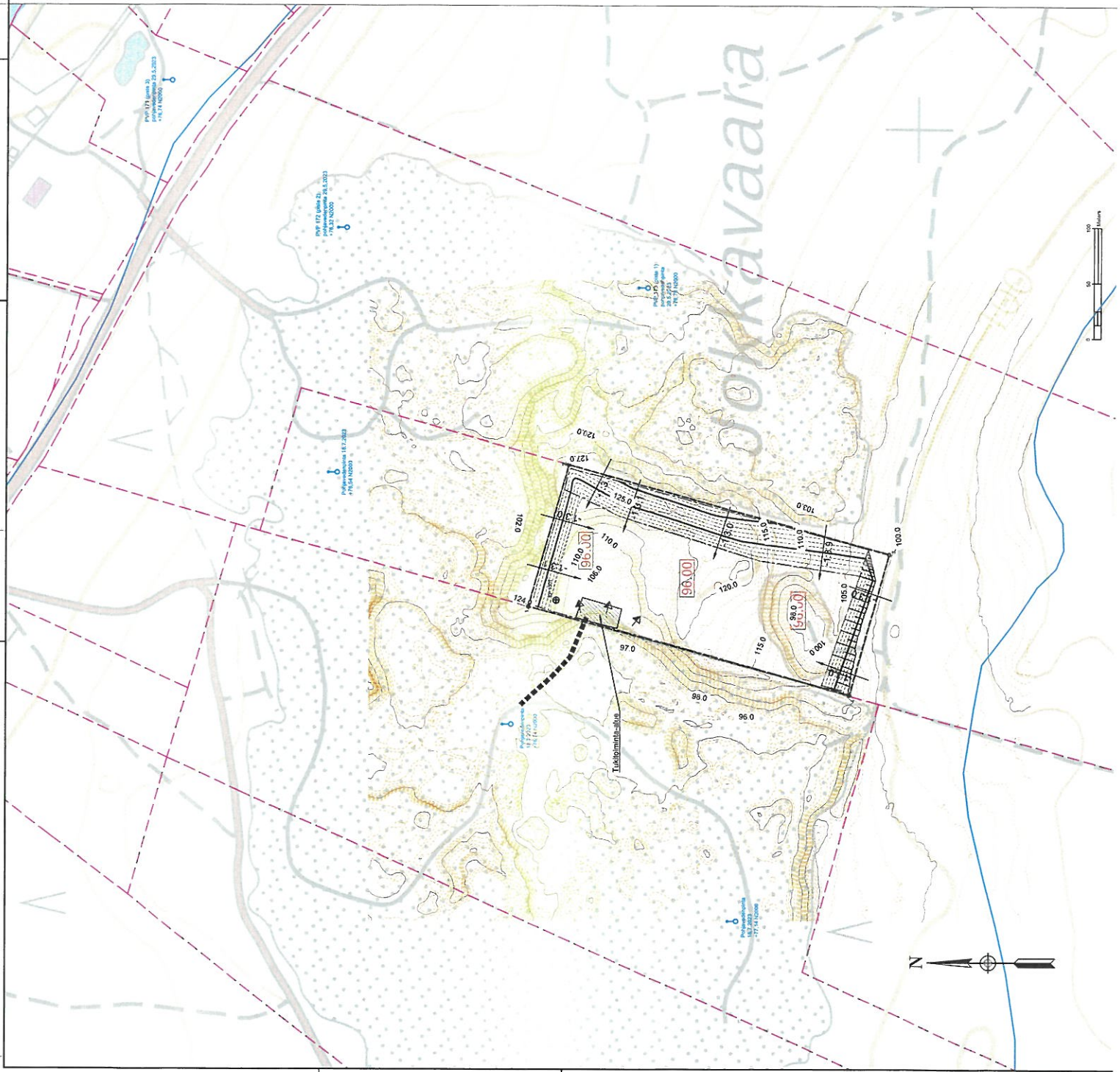


Rakennetut pohjavesiputket

Pohjakartta © MML Peruskartta ja kiinteistö 01/2024 (CC BY 4.0)

KESKIVÄYLÄ	KORTTELIALUE	TOIMITUSNUMERO
ROVANIEMI	SORA-SIIRTOLA	698-401-64-15
PIIRUSTUSLAJI	VIRKANSÄÄNNÖKSEN NIMENKIRJOITUS	
RAKENNUSLOUNNEMÄKKE	KORONAMÄTTÄJÄ KORONALUKUJESTELMÄK	
Maa-aineksen otto	ETRS-TM35, +N43	
TEIJALA JA TYÖNIMI	PIIRUSTUKSEN SÄÄLTO JA MITTAUSVA	
KEMIJOKI OY	Maa-aineksen ottosuunnitelma	
Jokkavaaran sora-alue	Kiinteistö	
97610 Oikarainen	Kartta 1:10000	
Ympäristö Vartiokatu 32, FI-96200 Rovaniemi	www.mitta.fi	
SUUNNITTELUUN PÄIVÄYS Veii-Pekka Sirmio	PÄIVÄYS 13.3.2024 PM	MUUTOS
TARK.		RN3KE 201-1366





Piirustus liittyy maa-aineslupahakemukseen.

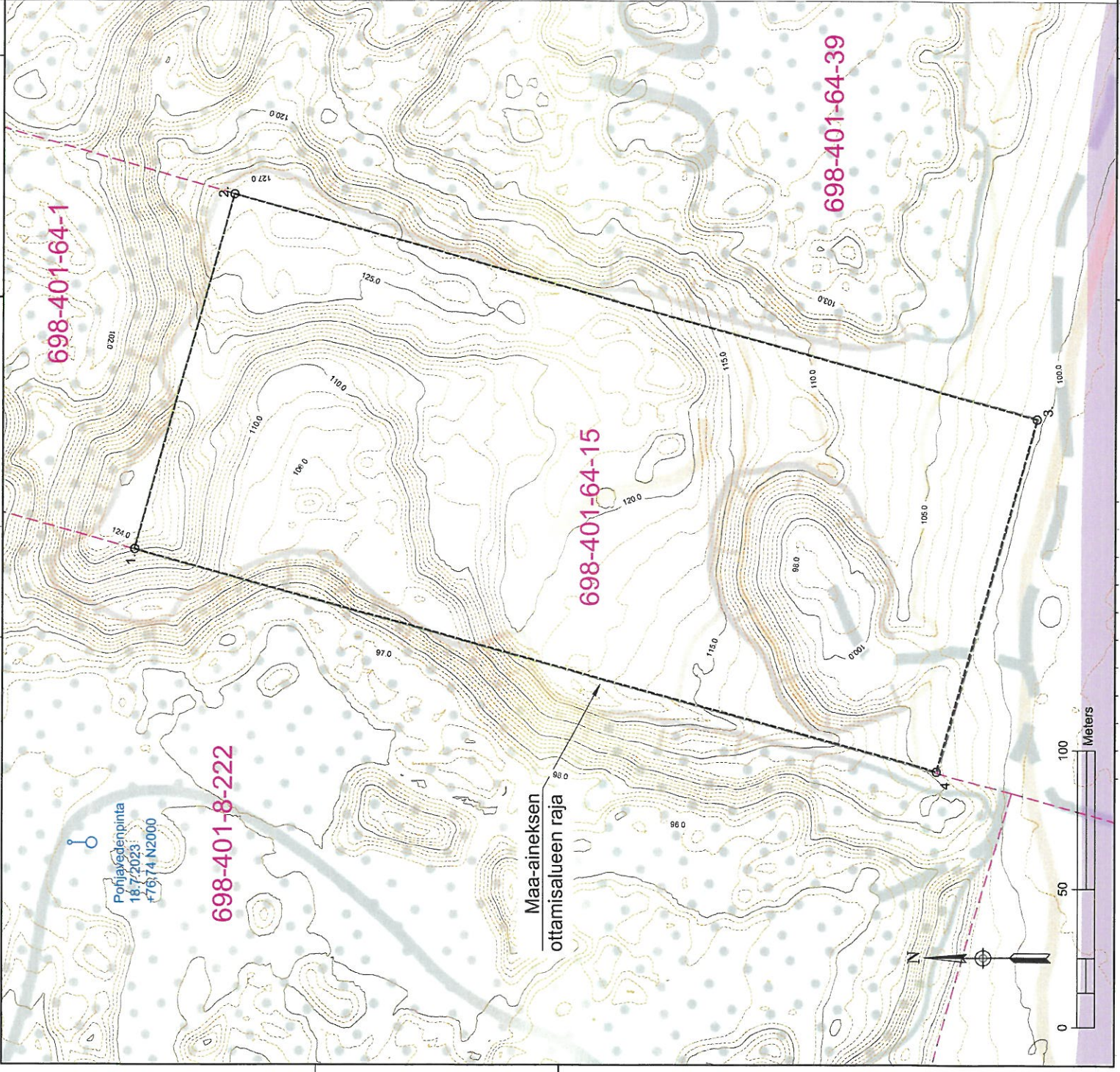
Ottoalueen kulmien koordinaatit:

1. E=456568.60 N=7371348.63
2. E=456696.72 N=7371312.73
3. E=456615.91 N=7371024.85
4. E=456488.64 N=7371060.30

Pohjakartta © MML Peruskartta, kirneistö ja 2m korkeusmalli 01/2024 (CC BY 4.0)

KUNTA ROVANIEMI	KUNTAALUE SORA-SIIRTOLA	KORTTELINUMERO 698-401-64-15
KUVAUS Maa-aineksen otto	KUVAUS EIRS-TM35, -N43 PIIRUSTUKSET JA MITTAUS	KUVAUS Maa-aineksen otosuunnitelma PVP sijaintikartta Kartta 1:2500
KUVAUS Ympäristö Vastuualue	KUVAUS KEMIJOKI OY Jokkavaaran sora-alue 97610 Oikarainen	KUVAUS Mitta www.mitta.fi 28.8.2024
KUVAUS Veli-Pekka Simiö	KUVAUS Mitta www.mitta.fi 28.8.2024	KUVAUS Mitta www.mitta.fi 28.8.2024





Pohjakartta © MML Peruskartta, kiinteistöt ja 2m korkeusmalli 01/2024 (CC BY 4.0)

KAUPUNKI ROVANIEMI	KORTTELINUMERO SORA-SIIRTOLA	KORTTELINUMERO 698-401-64-15
MAANOMISTUS Maa-aineksen otto	KUUNNANTYYPPI JA TOIMINTALUOKITUS ETRS-TM35, +N43	MAANOMISTUS Maa-aineksen ottosuunnitelma
PLAANI KEMIJOKI OY	MAANOMISTUS Jokkavaaran sora-alue	Nykytilanne peruskartalla
YRITYKSEN NIMI 97610 Oikarainen	MAANOMISTUS 97610 Oikarainen	Kartta 1:1000
YRITYKSEN LOGO <b>MITTA</b>	YRITYKSEN LOGO www.mitta.fi	MAANOMISTUS RN2KE 201-1368
YRITYKSEN TIEDOT Ympäristö Väinölä 35, FI-90200 Rovaniemi	YRITYKSEN TIEDOT www.mitta.fi	MAANOMISTUS RN2KE 201-1368
YRITYKSEN TIEDOT Veii-Pekka Simiö	YRITYKSEN TIEDOT 13.3.2024 PM	MAANOMISTUS RN2KE 201-1368
YRITYKSEN TIEDOT	YRITYKSEN TIEDOT	MAANOMISTUS RN2KE 201-1368

## OTTAMISSUUNNITELMA:

Ottamissuunnitelma liittyy vanhaan ottoluopaan nro 715/2019, Diaari 2019-2117 KemiJoki Oy, jonka vanhan suunnitelman obtsyvyvyyttä kasvatetaan naapuripalstojen ottamisen tasolle.

Pääasiainen maa-aines on sora ja hiekka.  
Maa-aineksen ottaminen tasolle +96.00 (N2000).  
Ottolueen pinta-ala 39 660 m<sup>2</sup>.  
Ottomäärä kokonsuudessaan 590 000 m<sup>3</sup>tkr.  
Ottamissyvyys 2 - 25 m.  
Humusmaan paksuus noin 0.5 m.

Aue on pohjavesialueella.  
Ottamisalueen kulmat merkitään maastoon näkyvästi paaluin, tarvittaessa ottamisalueen rajat ja myös tiheämmin. Pohjaveden havaintopuikilla on asennettu alueen ympärille naapuripalstoille ja niistä pohjaveden korkeustavarnoja on tehty. Tarvittaessa PVP asennetaan.

Jos työaikainen ottamisen rintuus on korkeaa jyrkempi kuin 1:1-2, työaikainen turvallisuusmerkitä tehdään maastoon rintuksen väkantiin, esimerkiksi näkyvin paaluin tai nauhoille, ippusimoinilla ja aluimalla. Toiminnan aikana pinta- ja siltimäärä voidaan sijoittaa ottamisen reunoilta suoja- ja meluvalleiksi. Ne kulkeutuvat ottamisoinnin edetessä paltan rajalle, jolloin ne puotetaan alas maiseoinnitiin käytettäväksi.

Maa-aineksen ottaminen tapahtuu laavamalla maa-ainesta. Maamateriaaleja voidaan käsitellä valppämällä, mutta pääasiassa lunnon sora kuljetetaan raamansuojaukskohteisiin sellaisenaan. Alueella ei murskata eikä varastoida kivilainesta.

Tietyheys ottoalueelle tulee olemissa olevia lereilejä myöten. Työaikaiset liikennejärjestelyt ja jostetaan turvallisuus ja mahdollisimman jouhevasti. Teille asennetaan tarvittavat varoituserkit.

Materiaaliton luiskat tehdään pääasiassa jyrkkyteen 1:3 tai loivempi lopullisen malseoinnin yhteydessä luiskaamalla jata laittamalla siltimillä, kivilä ja lohkarilla. Lopullista malseointia voidaan elävöittää kesaamalla kiviä, tekemällä kumpuja ja muita pyörelä muotoja mahdollisimman luonnomukaisesti. Naapuripalstoilla 698-401-8-222 ja 698-401-64-1 on voimassa maa-aineksen ottamispäivä. Niiden vastainen ottaminen ulotetaan aivan rajalle tiimi. Suunnitelman syvin ottamistaso on sama kuin palstan 698-401-8-222 tämän heken taso ja pohjoispuoleen palstiaan 698-401-64-1 suunniteltu otto. Palstojen 698-401-64-1 ja 698-401-64-39 rajalle suunniteltu otto nousee 1:3 luisalla aivan rajan kiinni. Näin rajalinjoille ei jää korkeita harjantta kuten ympäristöviranomaisen ohjeituksen mukaan "rajalle ei jätetä harjantta, vaan oot liittyvät toisiinsa luonnomukaisemmin".

Ottamistoiminnan jälkeen alue palautuu metsätaloukskäyttöön. Jälkihoidon ei tehdä erillisiä mullauksia, vaan pinta- ja hiekkamata pyritään käyttämään kasvatustama, jonka päälle ympäristön metsän luonnollinen roskaus ja siemennys ametaan tapahtua ajan kanssa. Mikäli ottoalue ei melsy luontaisesti, luvanhaltia suttaa alueelle mentyä.

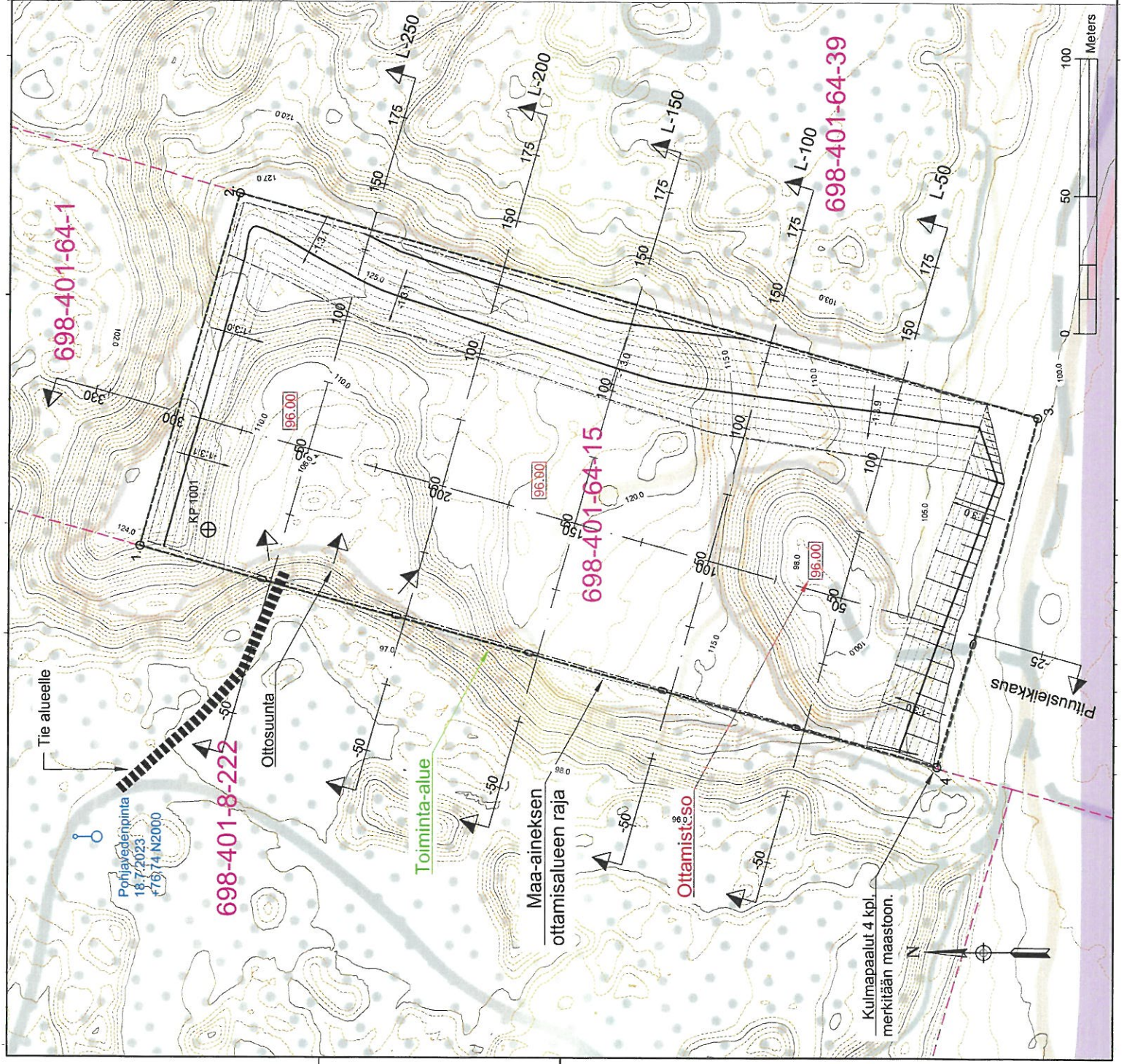
Toiminta kerrottu tarkemmin selostuksessa ja malseoinnissuunnitelmissa.

Ottoalueen kulmien koordinaatit:

1. E=456568.66 N=7371348.63
2. E=456696.72 N=7371312.73
3. E=456615.91 N=7371024.85
4. E=456488.64 N=7371060.30

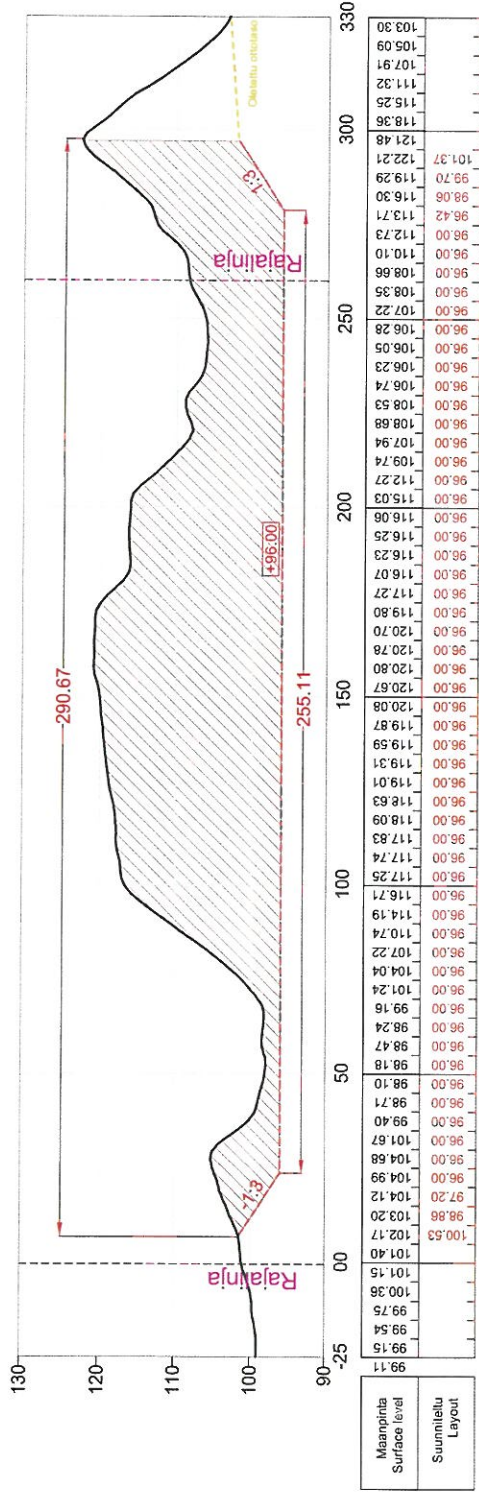
Pohjakaarta © MML Peruskanta, kiinteistö ja 2m korkeusmalli 01/2024 (CC BY 4.0)

ROVANIEMI PILVETALON KORVANTIE 28 98100 ROVANIEMI Puhelin +358 9 423 1111 www.mitta.fi	ROVANIEMI KORVANTIE 28 98100 ROVANIEMI Puhelin +358 9 423 1111 www.mitta.fi	ROVANIEMI KORVANTIE 28 98100 ROVANIEMI Puhelin +358 9 423 1111 www.mitta.fi	ROVANIEMI KORVANTIE 28 98100 ROVANIEMI Puhelin +358 9 423 1111 www.mitta.fi
KEMIJOKI OY Jokkavaaran sora-alue 97610 Oikkarainen	KEMIJOKI OY Jokkavaaran sora-alue 97610 Oikkarainen	KEMIJOKI OY Jokkavaaran sora-alue 97610 Oikkarainen	KEMIJOKI OY Jokkavaaran sora-alue 97610 Oikkarainen
Mitta Ympäristö Vantaa Välj-Pukka Sirmö 13.3.2024 PM	Mitta Ympäristö Vantaa Välj-Pukka Sirmö 13.3.2024 PM	Mitta Ympäristö Vantaa Välj-Pukka Sirmö 13.3.2024 PM	Mitta Ympäristö Vantaa Välj-Pukka Sirmö 13.3.2024 PM





# Pituusleikkaus



Pohjakaarta © MML Peräkartta, kiinteistöt ja 2m korkeusmalli 01/2024 (CC BY 4.0)

PROJEKTI ROVANIEMI	PROJEKTI SORA-SIIRTOLA	PROJEKTI 698-40164-15
MAKUNNALLINEN Maa-aineksen otto	MAKUNNALLINEN ETRS-TM35, +N43	MAKUNNALLINEN PITÄSIIRTO ALUE
KEMIJOKI OY	Jokkavaaran sora-alue	Maa-aineksen ottosuunnitelma
97610 Oikarainen	Pituusleikkaus	1:1000/500
<b>MITTA</b> Ympäristö Vainikkatu 32, FI-65200 Rovaniemi	www.mitta.fi	
MITTA Veli-Pekka Simö	13.3.2024 PM	
		MITTA RN2KE 201-1371



### MAISEMINTISUUNNITELMA:

Haettavan otosuunnitelman alueella materiaalioton luiskat tehdään pääasiassa jyrkkyyteen 1:3 (tai lievempi) lopulliseen maisemoinnin yhteydessä luiskaamalla tai laittamalla esimerkiksi siiltimillä, kiviltä ja lehkeillä. Länsirannalla luiskia ei ole, koska pohjan alin ototaso sama kuin naapurin palstassa. Muilla reunoilla 1:3 luiskia nousee naapureiden oleiletuun ototasaan. Tässä maisemointisuunnitelmassa on mallinnettu rajoilla olevat harjanteet poisote yksi myös naapuripalstojen puolelta.

Alueella on olemassa runsaasti käytettävissä siiltimäitä, jotta löytyy ottamisen yhteydessä kerronnana hiekkä- ja soramaden välisiä ja reunoilla. Rakentamiseen kehaamattomina lajikkeina siiltimäitä ei levitetä koko ottamisen alueelle, jotta sadevesien imeytymistä ei hirtasteta, vaan siiltimäitä käytetään luiskien loiventamiseen luiskien alaosissa ja ohuesti luiskien yläosissa a hidastamaan eroosiota. Lisäksi siiltimäillä voidaan tehdä esimerkiksi kumpuja ja muita pyöreitä muotoja yhdessä kivien kanssa. Siiltimäisiä vapaata pohjia pyritään jättämään vähintään puolet ottoalueen pinta-alaasta.

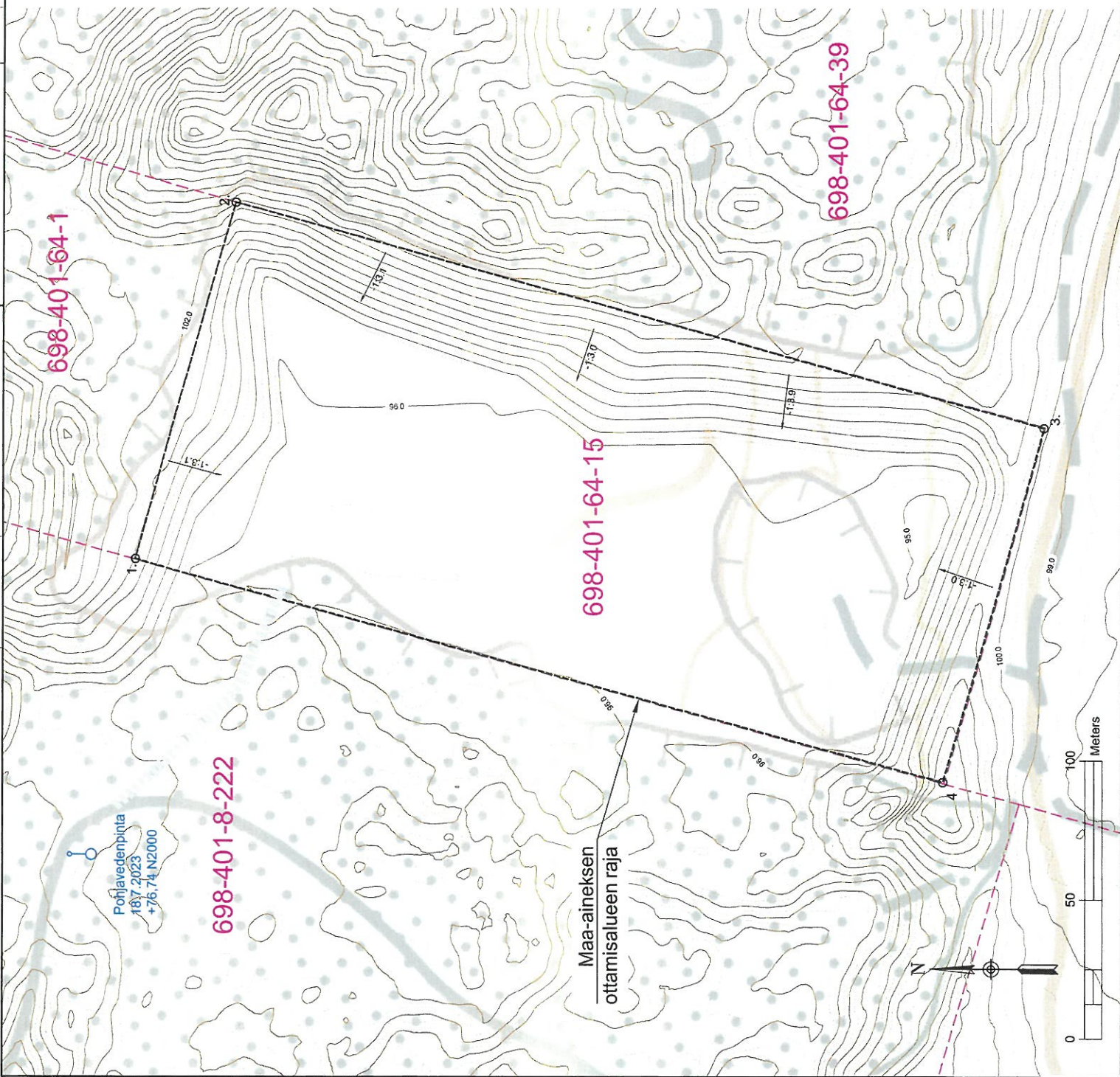
Siiltimäisiä vapaat alueille rakennetaan ottamisoiminnan ohjeiden (YM julkaisu 2023:30) mukainen pintakerros. Maisemoinnin pintakerroksen rakentamisessa pyritään käyttämään hiekkamaita 0,2-0,3 m vahvuutena rikastumiske rooksena kerkeiden soramaiden päällä. Tämän päälle pyritään levittämään humuspitoisia hiekkia tai pinnamaita 0,1-0,2 m vahvuutesi. Näin saadaan pinnamateriaali, joka nopeuttaa luonnollisen maanoksen kehittymistä ja muodostaa biologisesti aktiiviseman kasvualustan, joka suojaa pchjavettä ja jossa pohjaväiden muodostuminen on normaalia. Pintakerroksen rakentaminen tehdään erityisesti kerkeiden soramaiden päälle, mutta mahdollisuuksien mukaan se on hyvä rakentaa myös siiltimäiden päälle.

Jälkikhoitotä tehdän vaihteittain ottoiminnan edeessä mahdollisuuksien mukaan, jotta alueen palautuminen nopeutuu. Jos jollain alueella, joihin ottoiminta ei ulotu ja luonnon maanokseen muodostuminen ja taimettuminen on jo alkanut, ei tehdä maisemointi töitä vaan emataan luonnontehityksen jatkua.

Ottamisoiminnan jälkeen alue palautuu mesätalouksikäyttöön. Jälkikhoitona ei tehdä erillisiä mullauksia. Lopullisesta metsittämisestä vastaa maanomistaja, mikäli alue ei metsity luonnollisesti.

### Ottoalueen kulmier koordinaatit:

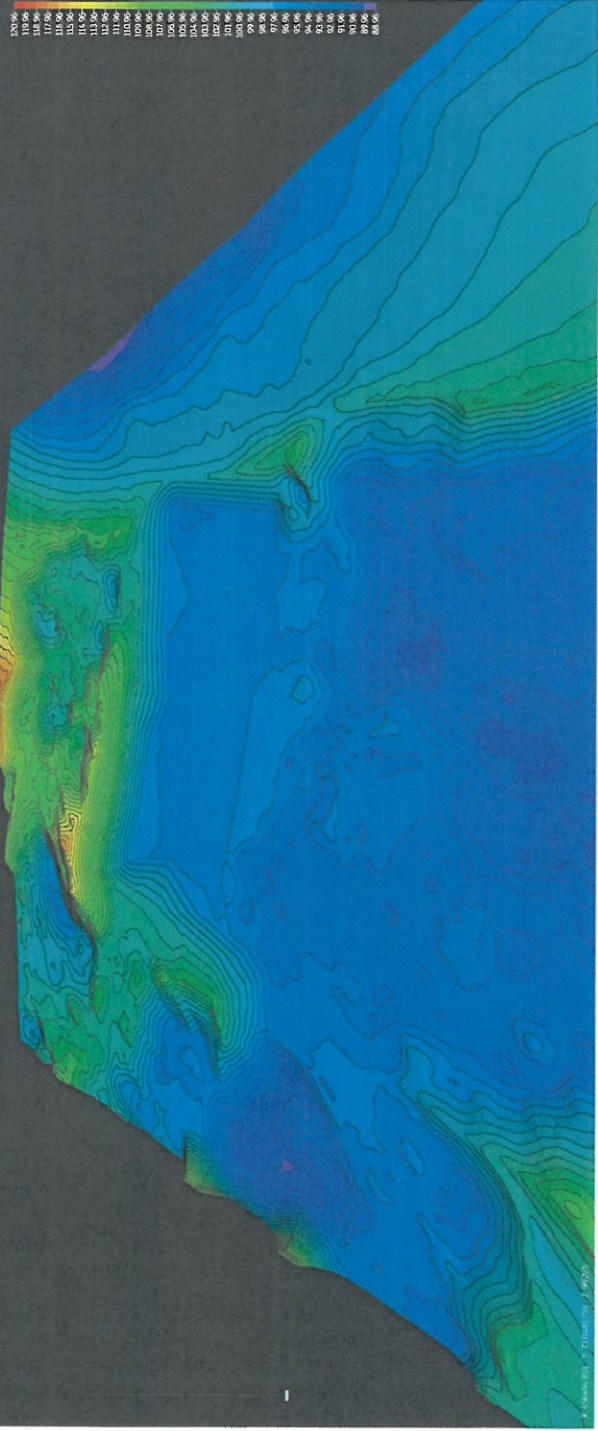
1. E=456568.60 N=7371348.63
2. E=456696.73 N=7371312.73
3. E=456661.5.91 N=7371024.85
4. E=456488.64 N=7371060.30



Pohjakartta © MML, Peruskartta, kiinteistöt ja 2m korkeusmalli 01/2024 (CC BY 4.0)

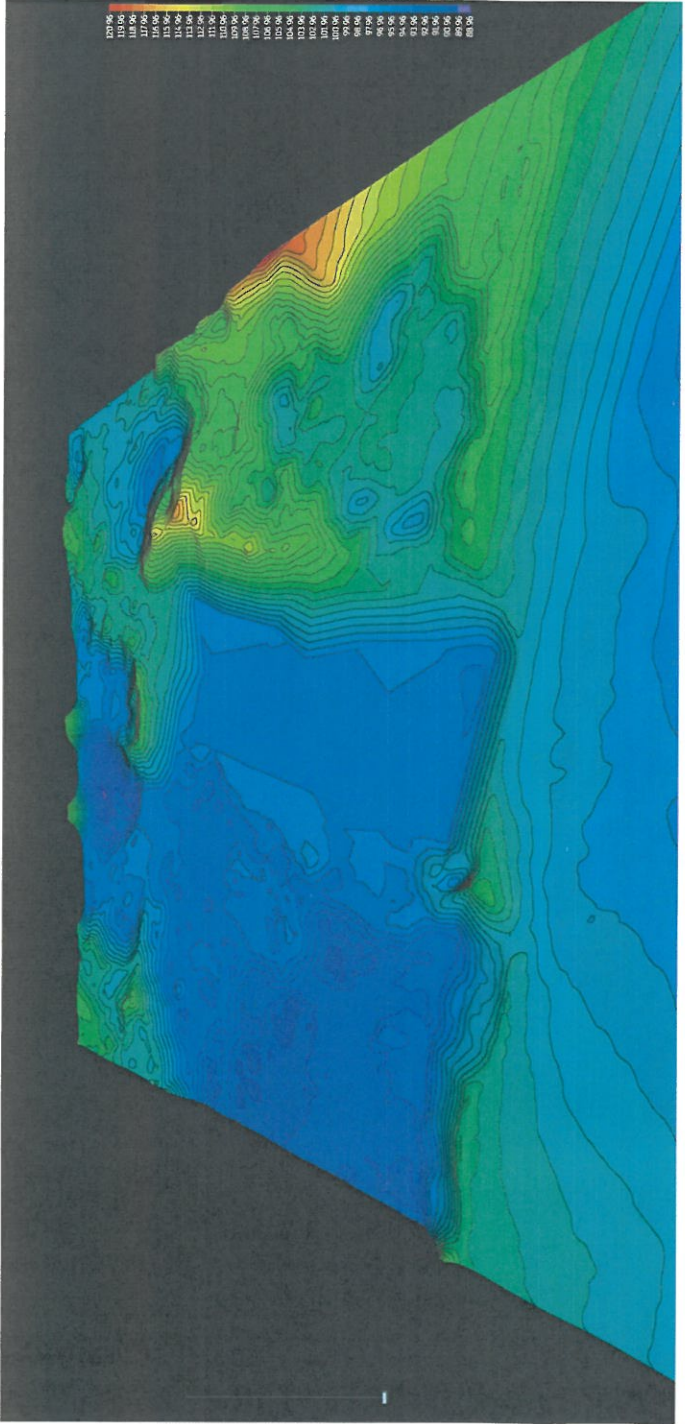
SOVIKUNTA ROVANIEMI	KORTTELIALUE SORA-SIRTOLA	SOVIKUNTA 698-401-64-15
MAANOMISTAJA Maa-aineksen otto	KOORDINAATIT JA KOORDINAATISTELMA ETRS-TM35, +N43 PINTAKORKEUDET JA TILAVUUS	
KEMIJOKI OY Jokkavaaran sora-alue 97610 Oikarainen	Maa-aineksen otosuunnitelma Maisemointisuunnitelma	
 Ympäristö Vastuualue 32, FI-95200 Rovaniemi www.mitta.fi	Kartta 1:1000	
LAJI Veli-Pekka Simiö	PAIVÄKIRJALLISUUS 6.3.2024 PM	KUVAUSALUE RN2KE 201-1372
LAJI MML		

120,00  
119,00  
117,00  
115,00  
113,00  
111,00  
109,00  
107,00  
105,00  
103,00  
101,00  
99,00  
97,00  
95,00  
93,00  
91,00  
89,00  
88,00



3D-view from the west

120,00  
119,00  
117,00  
115,00  
113,00  
111,00  
109,00  
107,00  
105,00  
103,00  
101,00  
99,00  
97,00  
95,00  
93,00  
91,00  
89,00  
88,00



3D-view from the south

Pohjakaarta © MML Perjaskaarta, kiinteistö- ja 2m korkeusmalli 01/2024 (CC BY 4.0)

PROJEKTIN ROVANIEMI	PROJEKTIN SORA-SIIRTOLA	PROJEKTIN E19-401-64-15
MAKUNTA-ALUE Maa-aineksen otto	MAKUNTA-ALUE ETRS-TM35, +N43	MAKUNTA-ALUE FINNTERMINOITTO ALUEKAAVA
YRITYS KEMIJOKE OY	YRITYS Jokkavaaran sora-alue	YRITYS Maa-aineksen ottosuunnitelma
ALUE 97610 Oikarainen	ALUE Lopputilanne 3D views	ALUE Lopputilanne 3D views
KANTA Voit-Pekka Simola	KANTA www.mitta.fi	KANTA www.mitta.fi
AIKATAULU 6.3.2024 PM	AIKATAULU 6.3.2024 PM	AIKATAULU 6.3.2024 PM
TILAUS RN2KE 201-1373	TILAUS RN2KE 201-1373	TILAUS RN2KE 201-1373

Suunnitelma liittyy maa-ainesten ottamislupaan Ympäristölupaan 

## 1. LUPATIEDOT

Ympäristöluvan tai maa-ainesten ottamisluvan hakijan nimi Kemijoki Oy		
Ottamisalueen nimi Jokkavaaran sora-alue 2024		
Kunta Rovaniemi	Kylä	Tilan RN:o 698-401-64-15 SORA-SIIRTOLA
Ottamisalueen pinta-ala 8,6 ha		
Luvan viimeinen voimassaolopäivä 4/2034		
Otettava maa-aines	Ottamismäärä (m <sup>3</sup> -ktr)	
Kalliokiviaines (murske, louhe)		
Rakennus- ja muu luonnonkivi		
Sora ja hiekka	590 000	
Moreeni		
Multa tai savi		

## 2. KAIVANNAISJÄTE

Kaivannaisjätteen laji <sup>(1)</sup>	Arvio kaivannaisjätteen kokonaismäärästä (m <sup>3</sup> -ktr) <sup>(2)</sup>	Kaivannaisjätteen hyödyntäminen ja käsittely <sup>(3)</sup>		
Pilaantumaton		Valitse 1, 2 ja/tai 3	Tarvittaessa yksityiskohtaisempi kuvaus	
Ei pysyvä maa-aines	Pintamaa	1	Maisemointiin	
	Kannot ja hakkuutähteet	2	Viedään pois jatkokäyttöön	
Pysyvä maa-aines	Kivipöly tai kivituhka	-		
	Vesiseulonta- ja selkeytyslaitteiden hienoainekset	-		
	Savi ja siltti	-		
	Sivukivi	-		
	Seulontakivet ja lohkareet	400	1	Maisemointiin
	Muu, mitä?	-		
Pilaantunut maa-aines	Mitä?	-		
Kaivannaisjätteitä yhteensä	5550			

A) Tiedot kaivannaisjätteen ympäristövaikutuksista<sup>4</sup>

Esitetty maa-ainesten ottamissuunnitelmassa.

B) Ympäristön pilaantumisen sekä muiden vaikutusten ehkäisemiseksi toteutettavat toimet toiminnan aikana ja sen päätyttyä<sup>5</sup>

Esitetty maa-ainesten ottamissuunnitelmassa.

C) Selvitys seurannasta ja tarkkailusta toiminnan aikana ja sen päätyttyä<sup>6</sup>

Esitetty maa-ainesten ottamissuunnitelmassa.

D) Tiedot toiminnan lopettamisesta<sup>7</sup>

Esitetty maa-ainesten ottamissuunnitelmassa.

### 3. KAIVANNAISJÄTEALUE

E) Selvitys kaivannaisjätteen jätealueesta<sup>8</sup>

Esitetty maa-ainesten ottamissuunnitelmassa.

Jätealueen sijainti ja pinta-ala (ha)

Jätealueen perustaminen ja hoito

Jätealueen ympäristö

Selvitys maaperän ja pohjaveden tilasta

Jätealueen ympäristövaikutukset ja niiden seuranta

Jätealueen käytöstä poistaminen ja jälkihoito

F) Liitekartta 1:2000-1:10 000, josta käy ilmi kaivannaisjätteen jätealueiden sijainti ja lähiympäristö

Esitetty maa-ainesten ottamissuunnitelmassa

### 4. LISÄTIETOJA

Yhdys henkilön nimi ja yhteystiedot (osoite, puhelin ja sähköpostiosoite)

Kemijoki Oy, Jyrki Autti, Valtakatu 11, 96100 Rovaniemi, 0400285620, jyrki.autti@kemijoki.fi

OHJEITA:

## YLEISTÄ

### *Kaivannaisjätteen jätehuoltosuunnitelma:*

Kaivannaisjätteen jätehuoltosuunnitelma on laadittava maa-ainesten *ottamistoiminnassa syntyvästä kaivannaisjätteestä*. Vaatimus kaivannaisjätteen jätehuoltosuunnitelmasta koskee maa-ainelain 5 a § ja 16 b nojalla tapahtuvaa maa-ainesten ottamista sekä ympäristönsuojelulain 114 § tarkoittamaa kivenlouhimoa, muuta kiven louhintaa ja kivenmurskausta. Kaivannaisjätteen jätehuoltosuunnitelma on osa maa-ainesten ottamissuunnitelmaa. Kaivannaisjätteen jätehuoltosuunnitelma tulee esittää maa-ainelain mukaisen lupahakemuksen yhteydessä myös silloin, jos maa-aineksen ottaminen ei edellytä ottamissuunnitelmaa (maa-ainelaki 5 §:n 1 mom). Kaivannaisjätteen jätehuoltosuunnitelma tehdään vain luvanvaraisesta toiminnasta, joten kotitarveottamisesta suunnitelmaa ei vaadita.

Kaivannaisjätteen jätehuoltosuunnitelman laatimisen keskeiset tavoitteet ovat jätteiden synnyn ehkäisy, jätteiden hyödyntämisen edistäminen sekä jätteiden turvallinen käsittely ja ympäristön pilaantumisen ehkäisy

### *Jätehuoltosuunnitelman toimittaminen viranomaiselle ja aikataulu:*

Kaivannaisjätteen jätehuoltosuunnitelma käsitellään maa-ainesten ottamislupahakemuksen yhteydessä. Jos ottaminen edellyttää lisäksi ympäristöluvan, jätehuoltosuunnitelma liitetään ympäristölupahakemukseen. Jos maa-ainesten ottamislupa on haettu ennen ympäristölupaa tai sitä haetaan samanaikaisesti ympäristöluvan kanssa, niin tällöin maa-ainesten ottamissuunnitelma tai siihen sisältyvä kaivannaisjätteen jätehuoltosuunnitelma kopioidaan osaksi ympäristölupahakemusta.

Voimassa olevien maa-ainesten ottamislupien jätehuoltosuunnitelma esitetään maa-ainelupaa tai ympäristölupaa valvovalle viranomaiselle valvontatarkastuksen yhteydessä. Ensimmäisen kerran suunnitelma tulee esittää **30.4.2009** mennessä. Kaivannaisjätteen jätehuoltosuunnitelmaa koskeva vaatimus ei koske ottamistoimintaa, joka on jo päättynyt ja josta lopputarkastus on tehty ennen 1.6.2008.

Jätehuoltosuunnitelma laaditaan koko toiminta-ajalle, mutta se tarkistetaan viiden vuoden välein. Jätehuoltosuunnitelma tulee toimittaa ensisijassa sähköisesti valvontaviranomaiselle.

## 1. LUPATIEDOT

Tässä kohdassa esitetään keskeiset maa-ainestenottamislupaa tai ympäristölupaa koskevat tiedot.

## 2. KAIVANNAISJÄTE

### 1) Kaivannaisjätteen laji ja ominaisuudet

Kaivannaisjätteellä tarkoitetaan kallio- tai maaperässä luonnollisesti esiintyvän orgaanisen tai epäorgaanisen aineksen irrotuksessa tai sen varastoinnissa, rikastamisessa tai muussa jalostamisessa syntyvää jätettä. Maa-ainesten ottamisen yhteydessä syntyviä kaivannaisjätteitä voivat olla esimerkiksi ottamisalueiden pintamaat, sivukivet, vesiseulonta- ja selkeytysaltaiden hienoainekset, kivituhka ja vastaavat ainekset.

Maa-ainesten ottamisessa syntyvät kaivannaisjätteet ovat yleensä pilaantumattomia joko pysyviä (inerttejä) tai ei pysyviä maa-aineksiä. Pilaantumaton maa-aineksen ja pysyvä kaivannaisjäte on määritelty kaivannaisjäteasetuksen (379/2008) 2 §:n 1 momentin 4 ja 5 kohdissa. Mikäli ottamistoiminnassa syntyy pilaantuneita kaivannaisjätteitä, ne yksilöidä ao. kohdassa.

### 2) Arvioi kaivannaisjätteenkokonaismäärästä

Ilmoitetaan kaivannaisjätelajeittain arvio koko tuotantoaikana syntyvästä kaivannaisjätteen määrästä teoreettisina kiintokuutiometreinä.

### 3) Kuvaus jätteen hyödyntämisestä ja käsittelystä

Valitaan vaihtoehdoista joko 1, 2 ja/tai 3.

1. Kaivannaisjäte käytetään ottamisalueen suojarakenteisiin, jälkihoitoon ja maisemointiin
2. Kaivannaisjäte kuljetetaan ottamisalueen ulkopuolelle hyödynnettäväksi
3. Kaivannaisjäte varastoidaan alueelle yli 3 vuodeksi. Alueelle perustetaan kaivannaisjätteen jätealue, lomakkeen kohta E.

Tarvittaessa jätteiden hyödyntämistä ja käsittelyä kuvataan tarkemmin oikeanpuoleisessa sarakkeessa. Ottamistoiminnassa syntyviä kaivannaisjätteitä voidaan hyödyntää ja käsitellä tehokkaasti. Pintamaita, kiviä ja kivennäismaita voidaan usein käyttää jälkihoidossa pintarakenteena sekä täyttöjen tekemiseen. Suuret kivet ja lohkareet voidaan murskata kiviainestuotteiksi. Kannot ja muu puuaines voidaan hakettaa ja viedä poltettavaksi tai käyttää pintarakenteena. Vesiseulonta ja selkeytysaltaiden hienoainekset voidaan käyttää maisemoinnissa ja ympäristönhoidossa.

Mikäli ottamistoiminnassa syntyneitä kaivannaisjätteitä ei voida käyttää hyödyksi ja ne joudutaan varastoimaan ja sijoittamaan ottamisalueelle, jätehuoltosuunnitelman tulee sisältää tiedot kyseisen kaivannaisjätteen käsittelypaikasta eli *kaivannaisjätteen jätealueesta*. Kaivannaisjätteen jätehuoltosuunnitelmassa tarvittavia tietoja kaivannaisjätteen jätealueesta on käsitelty kohdassa 10.

#### 4) Tiedot kaivannaisjätteen ympäristövaikutuksista

Kaivannaisjätteistä ja niiden varastoinnista mahdolliset aiheutuvat ympäristövaikutukset kuvataan tässä, mikäli tietoja ei ole esitetty ottamissuunnitelmassa. Tyypillisiä ympäristövaikutuksia voivat olla esimerkiksi pohjavesi-, pintavesi-, melu- sekä maisemahaitat. Jätealueen ympäristövaikutuksia on tarkasteltu kohdassa 10.

#### 5) Ympäristön pilaantumisen sekä muiden vaikutusten ehkäisemiseksi toteutettavat toimet toiminnan aikana ja sen päätyttyä

Ottamistoiminnan haitallisten vaikutusten ehkäisemiseksi toteutettavat toimet toiminnan aikana ja sen päätyttyä esitetään tässä, mikäli niitä ei ole esitetty ottamissuunnitelmassa. Mikäli tiedot on esitetty ottamissuunnitelmassa laitetaan rasti " Esitetty maa-ainestenottamissuunnitelmassa" –kohtaan.

#### 6) Seuranta ja tarkkailu toiminnan aikana ja sen päätyttyä

Toiminnan seuranta ja tarkkailu kuvataan tässä, mikäli ko.tietoja ei ole esitetty ottamissuunnitelmassa. Mikäli tiedot on esitetty ottamissuunnitelmassa laitetaan rasti " Esitetty maa-ainestenottamissuunnitelmassa" –kohtaan.

#### 7) Toiminnan lopettaminen

Toiminnan lopettaminen kuvataan tässä, mikäli ko.tietoja ei ole esitetty ottamissuunnitelmassa. Mikäli tiedot on esitetty ottamissuunnitelmassa laitetaan rasti " Esitetty maa-ainestenottamissuunnitelmassa" –kohtaan.

### 3. KAIVANNAISJÄTEALUE

#### 8) Selvitys kaivannaisjätteen jätealueesta

Esitetään tiedot kaivannaisjätteen jätealueesta ja sen ympäristöstä sekä tiedot jätealueen ympäristövaikutuksista ja seurannasta. Lisäksi esitetään tiedot jätealueen käytöstä poistamisesta ja jälkihoidosta sekä niihin liittyvästä tarkkailusta. Tiedot tulee esittää, mikäli niitä ei ole esitetty ottamissuunnitelmassa. Jätealueista esitetään lisäksi *liitekartta 1:2000 - 1:10 000*. Mikäli tiedot on esitetty ottamissuunnitelmassa laitetaan rasti " Esitetty maa-ainestenottamissuunnitelmassa" –kohtaan.

Mikäli maa-ainesten ottamisessa syntyvää pilaantumaton tai pysyvää kaivannaisjätettä varastoidaan ja sijoitetaan ottamisalueelle yli kolmeksi vuodeksi, tulee kaivannaisjätehuoltosuunnitelmassa esittää tiedot kyseisestä **kaivannaisjätteen jätealueesta**. Mikäli kaivannaisjäte on muuta kuin pilaantumaton tai pysyvää, niin määräaika kaivannaisjätealueen perustamiselle on 1 vuosi.

### 4. LISÄTIETOJA ANTAA

Ilmoitetaan yhteys henkilön nimi ja yhteystiedot, jolta voi tiedustella kaivannaisjättesuunnitelmasta yksityiskohtaisempia tietoja.



Rovaniemen kaupungin ympäristölautakunta,  
ympäristötarkastaja Carita Lallukka

[carita.lallukka\(at\)rovaniemi.fi](mailto:carita.lallukka(at)rovaniemi.fi)  
[kirjaamo\(at\)rovaniemi.fi](mailto:kirjaamo(at)rovaniemi.fi)

Lausuntopyyntö 30.4.2024

## **Kemijoki Oy:n maa-ainoslupahakemus, Jokkavaaran sora-alue 2024, Jokkavaaran 1-luokan pohjavesialue, Rovaniemi**

### **Hakemus**

Kemijoki Oy hakee maa-ainelain (555/1981) mukaista lupaa hiekan ja soran ottamiselle noin 4 hehtaarin kokoiselta alueelta Rovaniemen Oikaraisessa sijaitsevalta tilalta Sora-Siirtola RN:o 64:15, kiinteistötunnus 698-401-64-15. Lupaa haetaan 590 000 k-m<sup>3</sup>:n suuruiselle ottomäärälle kymmeneksi (10) vuodeksi.

Ottoalue sijaitsee Rovaniemen Jokkavaaran (12699101) vedenhankintaa varten tärkeällä pohjavesialueella (1-luokka). Hakemuksen mukaan alueen lähiympäristöön on asennettu pohjaveden havaintoputkia ja hakemuksen mukaiselle alueelle asennetaan tarvittaessa oma pohjavesiputki. Pohjaveden pinnankorkeutta on hakemuksen mukaan havainnoitu viimeksi 18.7.2023, jolloin korkeus vaihteli lähiympäristön havaintoputkissa välillä +76,54...+77,14 m (N2000). Alin suunniteltu ottotaso on hakemuksen mukaan tasolla +96,00 metriä (N2000), joka vastaa kiinteistöllä 698-401-8-222 voimassa olevan maa-ainosluvan mukaista alinta ottotasoa ja pohjoispuolen kiinteistön 698-401-64-1 suunniteltua ottotasoa. Ottamissyvyys on välillä 2-25 metriä. Hakemuksen mukaan pohjaveden pinnanpäälle jätetään aina vähintään kuuden (6) metrin suojavaakerros.

Hakemuksen mukaan suunnitelma-alue on vanhaa maa-ainestentoaluetta. Hakemuksen mukaiseen toimintaan ei liity maa-ainesten murskaamista. Alueella toimivien koneiden kuntoa seurataan säännöllisesti. Polttoaineita ei varastoida pidempiaikaisesti suunnitellulla toiminta-alueella.

Hakemuksen mukaan alue maisemoidaan lopuksi, mutta jälkihoitotöitä voidaan tehdä myös vaiheittain ottotoiminnan edetessä. Hakemuksen mukaan naapuripalstoilla 698-401-8-222 (länsipuolella) ja 698-401-64-1 (pohjoispuolella) on voimassa olevat maa-aineksen ottamisluvat. Niiden vastainen ottaminen ulotetaan kiinteistörajaan kiinni. Palstojen 698-401-64-1 ja 698-401-64-39 (itä- ja eteläpuolella) rajoille suunniteltu otto nousee 1:3 luiskalla kiinteistörajaan kiinni. Näin rajalinjoille ei jää korkeita harjanteita. Ottamistoiminnan aikana muodostuneet luiskat muotoillaan pääosin kaltevuuteen 1:3 tai loivemmaksi. Jälkihoitona ei tehdä erillisiä multauksia tai istutuksia. Luonnollinen metsäroskaantuminen, ruohottuminen ja siemennys tapahtuvat ajan kanssa. Ympäröivä metsä siementää alueen tehokkaasti. Hakijan mukaan lopullisesta metsittämisestä vastaa maanomistaja, mikäli alue ei metsity luonnollisesti.

30.5.2024

## **Pohjavesialue ja tutkitut vedenottamonpaikat**

Suunniteltu ottamisalue sijaitsee Jokkavaaran (12699101) vedenhankintaa varten tärkeällä pohjavesialueella (1-luokka). Jokkavaara on muodostunut kahden harjujakson yhtymäkohtaan. Kalliopaljastumia alueella ei ole. Orsivesisoistumista päätellen muodostumassa on hienorakeisten maalajien välikerroksia. Ydinaines on karkearakeista, paikoin lähes somerikko. Lajittuneisuus on suurimmassa osassa muodostumaa hyvä. Pohjaveden muodostumisen suhteen Jokkavaara on lähes täysin antikliininen eli pohjavettä ympäristöönsä purkava. Alueelle ei siten suotaudu pohjavettä juuri ollenkaan ympäristöstä, vaan muodostuman pohjavesi on itse harjualueella muodostunut. Muodostuma rajoittuu pääosin joko soistumiin tai soistumien ja siltti-hienohiekkakerrostumien välityksellä vesistöihin (Kemijokeen ja Sierijärveen). Alueen pohjavesi purkautuu pääasiassa suotautumisaluetta reunustaville suoalueille ja sitä kautta vesistöihin.

Jokkavaaran alueella on useita vedenottamoita ja tutkittuja vedenottamopaikkoja. Lähimmillään suunnitellusta ottamisalueesta sijaitsevat tutkitut vedenottamopaikat UP14 (antoisuus yli 310 m<sup>3</sup>/d) ja UP21 (antoisuus 300 m<sup>3</sup>/d). UP14 sijaitsee noin 470 metrin päässä suunnitellusta ottamisalueesta ja UP21 noin 770 metrin päässä suunnitellusta ottamisalueesta.

Lisäksi Napapiirin Vesi Oy:n käytössä oleva vedenottamo Jokkavaara (pisteeseen 53a rakennetut kaivo I ja kaivo II) sijaitsee noin 1,3 kilometrin päässä suunnitellusta ottamisalueesta itään. Vedenottamolta on lupa ottaa pohjavettä yhteensä 2000 m<sup>3</sup>/d (Pohjois-Suomen vesioikeus 31.5.1983).

Suunniteltu ottamisalue ei sijaitse vedenottamoiden ja tutkittujen vedenottopaikkojen arvioiduilla lähisuojavyohykkeillä, vaan sijoittuu arvioitujen lähisuojavyohykkeiden väliselle alueelle. Kunkin lähisuojavyohykkeen arvioinnissa on otettu huomioon pohjavesialueen rajaus, pohjaveden arvioitu virtaussuunta, pohjavedenottamon arvioitu vaikutusalue, vedenottolupa ja alueen maaperä. Lähisuojavyohykkeen määrittelyperusteena on myös muun maankäytön, esimerkiksi soranoton haittavaikutusten estäminen.

## **Arvokas harjualue**

Suunniteltu ottamisalue sijoittuu Jokkavaaran arvokkaan harjualueen rajauksen välittömään läheisyyteen. Jokkavaara on poikkeuksellisen suuri harjukompleksi, joka on kerrostunut kahden jäätikköjoen yhtymäkohtaan Kemijoen laakson reunalle. Itäosa on jyrkkärintainen ja melko kapealakinen selänteen kärki, josta avautuu näkymiä Kemijoelle. Sen rinteillä on rantavalleja ja joen muovaamia terasseja ja törmiä. Kyseisen harjualueen rajaus on tarkistettu Lapin Pohjavesien suojelun ja kiviaineshuollon yhteensovittamishankkeen (Poski) 1. vaiheen yhteydessä (2015).



30.5.2024

Harjualue liittyy Kemijoen laakson vesimaisemaan ja jokivarren kulttuurimaisemaan. Jyrkästi kohoava muodostuma on maisemaa hallitseva. 1960-luvulta asti jatkuneesta maa-ainesten otosta huolimatta alueella on maakunnallisesti merkittäviä luonnonesiintymä- ja maisemakuvallisia arvoja. Jokkavaara on geologisesti hyvin merkittävä muodostuma, maisemallisesti ja monikäytön kannalta merkittävä tai hyvin merkittävä sekä biologisesti jokseenkin merkittävä. Maa-ainesten ottoa ei suositella nyt käytössä ja luvissa olevien alueiden ulkopuolella. Olemassa olevilla ottoalueilla tulisi tähdätä jälkihoidollisiin toimenpiteisiin.

### **Kaavatilanne**

Lapin ELY-keskus toteaa, että suunniteltu ottamisalue sijoittuu lähes kokonaan voimassa olevan Oikaraisen kylän ja Jyrhämänjärven yleiskaavan mukaiselle EO-alueelle, pohjavesialueelle (pv) ja maisemallisesti arvokkaalle alueelle (ma). EO-merkinnällä on osoitettu alueita maa-ainesten ottokäyttöön ja pv-merkinnällä on osoitettu tärkeän pohjavesialueen raja. Lisäksi suunnitellun ottoalueen välittömässä läheisyydessä etelärajalla kulkee yleiskaavaan merkitty ulkoilureitti.

Alueella ei ole asemakaavaa. ELY-keskuksen näkemys on, että suunniteltu hanke sijoittuu jo aiemmin maa-ainesten ottokäytössä olleelle alueelle, eikä se toteutuessaan vaikeuta alueen käyttämistä yleiskaavassa osoitettuun tarkoitukseen. Toiminnassa tulee kuitenkin huomioida alueen eteläreunalle osoitetun ulkoilureitin käyttäjien turvallisuus.

### **Luonnonsuojelu**

Lapin ELY-keskus toteaa, että maa-aineslupahakemuksen mukaiselta toiminta-alueelta tai sen arvioidulta vaikutusalueelta ei tunneta luonnonsuojeluasetuksen (1066/2023) liitteiden 1 ja 3 koko maassa rauhoitettujen eläin- ja kasvilajien esiintymiä, ei liitteen 5 Pohjois-Pohjanmaan, Kainuun ja Lapin maakunnissa rauhoitettuja putkilokasveja, ei liitteen 6 uhanalaisten ja erityisesti suojeltavien lajien havaintopaikkoja eikä luontodirektiivin (92/43/ETY) liitteiden II ja IV eläin- tai kasvilajien havaintopaikkoja (LajiGis 5.4.2024, Lajitietokeskuksen viranomaisportaali 5.4.2024).

Jokkavaaran maa-ainesten ottoon käytetyiltä alueilta on havaintoja törmäpääskyn pesinnöistä. On mahdollista, että myös hakemuksen kohteena olevalla toiminta-alueella tulee esiintymään törmäpääskyjen pesintöjä maa-ainesten oton aikana. Törmäpääskyjen pesinnän mahdollisuus tulisi huomioida lupamääräyksissä.

Törmäpääsky on luonnonsuojelulailta (9/2023) rauhoitettu (69 §), erittäin uhanalainen ja kiireellisesti suojeltava lintulaji. Törmäpääskyn pesien vahingoittaminen ja pesinnän häiritseminen on kielletty luonnonsuojelulain 70 §:n ja lintudirektiivin nojalla. Erityisen suurta melua aiheuttavat toimenpiteet tulee ajoittaa törmäpääskyn pesintäajan ulkopuolelle. Törmäpääskyn pesintäaika on 1.5.–31.8. Usein lentokykyiset poikaset palaavat pesälleen yöksi vielä päivän ruokailulta pesinnän loppuvaiheessa.

30.5.2024

LAPELY/2292/2024

Törmäpääskyn pesintätörmät tulee jättää kaiken maahan kajoavan toiminnan ulkopuolelle. Säännöllisesti käytössä olevia pesäkolonioita ei saa hävittää myöskään pesimääjan ulkopuolella ilman Varsinais-Suomen ELY-keskukselta lausuntoa siitä, tarvitseeko kolonian tuhoaminen luvan poiketa luonnonsuojelulain rauhoitussäädöksistä eikä ilman poikkeamislupaa, mikäli viranomaisen em. lausunnossa niin edellyttää. Lausuntopyyntö lähetetään osoitteeseen [kirjaamo.varsinais-suomi@ely-keskus.fi](mailto:kirjaamo.varsinais-suomi@ely-keskus.fi), ja se kannattaa laittaa ennakkoon hyvissä ajoin (useaa kuukautta) ennen aiottua pesäkoloniatörmän tuhoamista.

### **Sovellettava lainsäädäntö ja ohjeistus**

Maa-ainelain 3 §:n mukaan aineksia ei saa ottaa niin, että siitä aiheutuu muun muassa tärkeän tai muun vedenhankintakäyttöön soveltuvan pohjavesialueen veden laadun tai antoisuuden vaarantumista, jollei siihen ole saatu vesilain mukaista lupaa.

Maa-ainesten ottamista koskevassa lupaharkinnassa ja lupaehdoissa otetaan huomioon myös maa-ainelain 3 §:n ympäristöperusteiset rajoitukset muun muassa kauniin maisemakuvan, luonnon merkittävien kauneusarvojen tai erikoisten luonnonesiintymien turmelemisesta taikka ne lain 3 §:ssä mainitut muut rajoitukset, joilla pyritään estämään huomattavat tai laajalle ulottuvat vahingolliset vaikutukset asutukselle tai ympäristölle.

Ympäristönsuojelulain pohjaveden pilaamiskielto (YSL 17 §) kieltää pohjaveden pilaamisen ja laadun vaarantamisen. Ympäristön pilaantumisen vaaraa aiheuttava toiminta on mahdollisuuksien mukaan sijoitettava siten, ettei toiminnasta aiheudu pilaantumista tai sen vaaraa ja että pilaantumista voidaan ehkäistä.

Ympäristöministeriön oppaassa *Maa-ainesten ottaminen – opas ainesten kestävään käyttöön* (Ympäristöministeriön julkaisuja, 2023:30) on ohjeistettu muun muassa pohjaveden pinnan päälle jätettävistä suojakerrospaksuuksista sekä jälkihoito- ja maisemointitoimenpiteistä.

### **Edellytykset maa-ainesten otolle**

Suunniteltu ottamistoiminta sijoittuu vedenottamoiden ja tutkittujen vedenottamopaikkojen arvioitujen lähisuojavyöhykkeiden väliin jäävälle alueelle. Suunniteltu soranotto toiminta sijoittuu pohjavesialueen keskiosaan, pohjaveden varsinaiselle muodostumisalueelle vanhan ottoalueen yhteyteen. Suunniteltu ottaminen sijoittuu lisäksi arvokkaan harjualueen välittömään läheisyyteen.

Lapin ELY-keskus toteaa, että suunniteltu 590 000 k-m<sup>3</sup> ottomäärä on huomattavan suuri. ELY-keskus myös katsoo, että mikäli hakemuksessa esitetty 590 000 k-m<sup>3</sup> ottomäärä toteutetaan, alueella ei todennäköisesti ole enää jatkossa edellytyksiä maa-ainesten ottamistoiminnan jatkamiselle.

ELY-keskus muistuttaa, että Jokkavaara on Rovaniemen tärkeimpiä talousvedenhankintaan käytettäviä pohjavesialueita. Maa-ainesten ottaminen alueella

30.5.2024

tulee siten toteuttaa erityistä varovaisuutta noudattaen, ja aluetta koskevien ottosuunnitelmien tulee olla erityisen laadukkaasti toteutettuja. Lapin ELY-keskus korostaa, että maa-ainesten ottaminen ei missään tilanteessa saa vaarantaa alueella toteutettavaa talousvedenhankintaa.

#### *Ottamistoiminta ja suojakerrospaksuudet*

Lapin ELY-keskus katsoo, että pohjavesialueella toimittaessa on noudatettava erityistä huolellisuutta. Ottoalueen korot tulee merkitä alueelle näkyvästi ja riittävän tiheästi, jotta alinta ottotasoa ei aliteta missään tilanteessa ja että pohjaveden pinnan päälle jää aina vähintään neljän (4) metrin suojakerros koskemattomaa maa-ainesta. Korot tulee myös tarkistaa riittävän usein, ja korkotasojen mittauksesta tulee pitää työmaapäiväkirjaa.

Toiminnassa tulee myös huolehtia siitä, ettei maaperään ja pohjaveteen pääse polttoainepäästöjä. Mahdolliset päästöt on välittömästi ilmoitettava valvontaviranomaiselle. Pohjavesialueella ei myöskään tule säilyttää poltto- ja voiteluaineita, eikä koneita tule huoltaa tai tankata ottamisalueella. Alueella ei myöskään tule säilyttää työkoneita. Lisäksi ELY-keskus muistuttaa, että pölyämisen ehkäisyyn ei tule pohjavesialueella käyttää suolaamista.

Jätteiden, ylijäämämassojen ym. sijoittaminen ottamisalueelle ei ole sallittua, eikä pohjavesialueelle tule varastoida muualta tuotua kiviainesta, kuten kalliomurskettä.

ELY-keskus myös muistuttaa, että kaikkien jätevesien imeyttäminen maaperään on luokitellulla pohjavesialueella kielletty.

#### *Tarkkailu*

Hakemuksessa ei ole erikseen esitetty toiminnan pohjavesivaikutusten tarkkailua muutoin kuin silmämääräisesti ottotoiminnan aikana, ja mikäli kaivamisessa havaitaan pohjavettä, kaivamisen pohjan tasoa nostetaan siten välittömästi siten, että pohjaveden päälle jätetään vähintään kuuden (6) metrin maakerros suojakerrokseksi.

Lapin ELY-keskus katsoo, että suunnitellulla ottoalueella tulee olla kairaamalla asennettu pohjaveden havaintoputki, joka on asennettu siten, että se ulottuu vähintään neljä (4) metriä alimman suunnitellun ottotason alapuolelle. Havaintoputken tulee olla rakenteeltaan sellainen, että se soveltuu tarvittaessa myös pohjavesinäytteenottoon.

Pohjaveden pinnantasotarkkailua tulee tehdä neljä (4) kertaa vuodessa. Pohjavedenpintojen tarkkailutulokset tulee toimittaa valvojalle vuosittain sähköisesti.

Lisäksi toiminnanharjoittajan tulee huolehtia siitä, että alueelle asennettavan havaintoputken putkikortti toimitetaan Lapin ELY-keskukselle havaintopaikan pohjavesitietojärjestelmään (Pisara/Povet) tallentamista varten.

30.5.2024

*Jälkihoito ja maisemointi*

Koska kyseessä on pohjavesialueelle sijoittuva toiminta, on jälkihoitotöissä oltava erityisen huolellinen. On tärkeää, että jälkihoito- ja maisemointitöitä tehdään alueella oton edetessä vähintään hakemuksessa esitetyn mukaisesti. Jälkihoitotyöt tulee yksilöidä mahdollisessa lupapäätöksessä.

ELY-keskus pitää hyvänä, että alueen maisemointia on suunniteltu sopeuttaen alue muiden maa-ainesten ottoalueiden yhteyteen. ELY-keskus katsoo, että maisemoinnissa tulee kuitenkin huomioida myös alueen sijoittuminen arvokkaan harjualueen välittömään läheisyyteen, ja sopeuttaa alue siten monimuotoisesti myös muuhun ympäristöön sekä huomioida mahdollinen törmäpääskyjen pesintä alueella. Lisäksi ELY-keskus katsoo, että Jokkavaaran alueella keskeinen jälkihoitotoimenpide on alueen metsittäminen alueelle tyypillisillä puuntaimilla.

ELY-keskus katsoo, että valvovalle viranomaiselle tulee esittää hyvissä ajoin ennen lupa-ajan päättymistä tarkempi suunnitelma alueen lopullisesta maisemoinnista, sillä alueen jälkihoitotyöt ja maisemointi tulee tehdä luvan voimassaoloaikana.

Ottamisalue tulee jälkihoitaa välittömästi ottotoiminnan päätyttyä pohjaveden laadun turvaamiseksi. Pohjaveden suojelun kannalta on tärkeää, että asianmukaisin jälkihoitotoimenpitein alueelle aikaansaadaan oton päätyttyä mahdollisimman nopeasti uusi maannoskerros. Pintamateriaalina tulee ensisijaisesti käyttää alueen alkuperäistä pintakerrosta. Alkuperäisen pintakerroksen kangashumus ja sen alapuolella oleva rikastumiskerros tulisi kuoria ja varastoida erikseen ottamisalueen reunoille ennen toiminnan aloittamista. Pintamaat tulee levittää alueelle takaisin alkuperäisessä järjestyksessä. Kasvillisuuden ja pohjaveden kannalta paras tulos saavutetaan, kun maan ylin orgaanista ainesta sisältävä humuskerros (kuntta) voidaan irrottaa ja levittää takaisin alueella laajoina mattoina. Pintamaiden varastointiaika tulisi olla mahdollisimman lyhyt, sillä pintakerroksen orgaaninen aines hajoaa nopeasti. Soveltuva varastointiaika on korkeintaan 2–3 vuotta.

Mikäli pintamateriaalia tuodaan alueelle ulkopuolelta, on siihen aina oltava lupaviranomaisen hyväksyntä, ja pintamateriaalina tulee käyttää ainoastaan puhtaita maa-aineksia, joista ei kulkeudu haitallisia aineita pohjaveteen. Toiminnanharjoittajan tulee pyydettäessä pystyä esittämään aineksen alkuperä.

Jälkihoitoa toteutettaessa tulee huolehtia siitä, ettei pohjavesialueella levitettävä pintamateriaali ole liian hienorakeista. Hienorakeinen maalaji vähentää pohjaveden muodostumista ja soveltuu huonosti kasvillisuuden kasvualustaksi. Myöskään karike ja kuorike eivät sovellu pohjavesialueella käytettäväksi.

Lupa-ajan päätyttyä ottamisalueella ei tule olla maa-ainesvarastokasoja lainkaan, sillä ne estävät jälkihoidon toteuttamisen. Tiivistyneet tienpohjat ja varastokasojen pohjat tulee möyhiä ja pehmentää toiminnan loputtua, sillä tiivis maaperä läpäisee vettä huonosti ja vähentää siten muodostuvan pohjaveden määrää.

30.5.2024

Lapin ELY-keskus suosittelee, että maisemoinnissa ja jälkihoitotöiden suunnittelussa käytetään päivitettyä maa-ainesopasta (*Maa-ainesten ottaminen – opas ainesten kestävään käyttöön*, Ympäristöministeriön julkaisuja, 2023:30).

### **Johtopäätökset**

Lapin ELY-keskus katsoo, että maa-ainesten ottaminen suunnitellulta alueelta voi olla mahdollista ilman, että hankkeesta aiheutuu maa-ainelain 3 §:n vastaisia vaikutuksia, mikäli lupaharkinnassa huomioidaan edellä esitetyt seikat.

ELY-keskus myös katsoo, että suunnitellun toiminnan järjestämisessä tulee huomioida törmäpääskyjen mahdollinen esiintyminen ja pesintä alueella. Eriyisen suurta melua aiheuttavat toimenpiteet tulee ajoittaa törmäpääskyn pesintäajan (1.5.–31.8.) ulkopuolelle. Törmäpääskyn pesintätörmät tulee jättää kaiken maahan kajoavan toiminnan ulkopuolelle.

ELY-keskus vielä muistuttaa, että Jokkavaara on Rovaniemen tärkeimpiä talousvedenhankintaan käytettäviä pohjavesialueita. ELY-keskus korostaa, että maa-ainesten ottaminen ei missään tilanteessa saa vaarantaa alueella toteutettavaa talousvedenhankintaa. ELY-keskus myös muistuttaa, että toiminnanharjoittaja on vesilain mukaisessa vastuussa mahdollisista vesiin kohdistuvista haitoista ja siten velvollinen muun muassa tarvittaviin korjaus- ja korvaustoimenpiteisiin.

Ottamistoiminnan loputtua on pidettävä lopputarkastus. Luvanhaltijan on tehtävä maa-ainelain 23 a §:n 1 momentissa tarkoitetun otetun aineksen määrää ja laatua koskeva ilmoitus lupaviranomaiselle vuosittain viimeistään tammikuun 31. päivänä.

Päätökset asiassa pyydetään lähettämään tiedoksi Lapin ELY-keskukselle (MAL 19 §). Lupapäätökseen tulisi merkitä luvan viimeinen voimassaolopäivä. Lupapäätös maa-ainesten ottamisesta tulee viedä myös maa-ainesten ottamisen tietojärjestelmään (NOTTO) Suomi.fi palvelusta löytyvällä sähköisellä ilmoituslomakkeella.

Lausunnon valmisteluun on osallistunut ylitarkastaja Piippa Wäli (luonto).

### *Asiakirjan hyväksyminen*

Tämä asiakirja on hyväksytty viraston sähköisessä asianhallintajärjestelmässä. Merkintä hyväksymisestä on asiakirjan viimeisellä sivulla. Asian on esitellyt ylitarkastaja Pia Lindholm ja ratkaissut hydrogeologi Anne Lindholm.

Tämä asiakirja LAPELY/2292/2024 on hyväksytty sähköisesti / Detta dokument  
LAPELY/2292/2024 har godkänts elektroniskt

Esittelijä Lindholm Pia 30.05.2024 09:04

Ratkaisija Lindholm Anne 30.05.2024 09:04



Rovaniemen kaupungin ympäristölautakunta

PL 1008, 96101 Rovaniemi

kirjaamo@rovaniemi.fi

Kuulutus 7.10.2024

**Muistutus Kemijoki Oy:n maa-aineslupahakemuksesta Rovaniemen Oikaraisen kylästä tilalta Sora-Siirtola RN:o 698-401-64-15. Ottamisalue sijoittuu Jokkavaaran 1 luokan pohjavesialueelle.**

Kemijoki Oy hakee maa-aineslupaa kymmenen (10) vuoden aikana toteutettavalle yhteensä 590 000 m<sup>3</sup> suuruiselle maa-aineksen otolle. Ottamisalueen pinta-ala on noin 3,97 ha. Alin suunniteltu ottamistaso on +96.00 (N2000) ja ottamissyvyys 2-25 m. Hakemuksen mukaan pohjaveden pinnanpäälle jätetään aina vähintään kuuden (6) metrin suojamaakerros. Alueelta saatava maamateriaali on hiekkaa ja soraa ja sitä tullaan käyttämään alueen rannansuojauskohteisiin sekä mahdollisiin muihin alueen ympäristöihin. Rakentamiseen kelpaamatonta alueelta saatavaa maa-ainesta (esim. siltti), tullaan käyttämään alueen maisemoinnin muotoilussa.

Hakemuksen mukainen toiminta-alue sijaitsee Rovaniemen kaupungin Oikaraisen kylän Jokkavaarassa tilalla Sora-Siirtola RN:o 698-401-64-15. Luvanhakija omistaa tilan. Vanha ottamisalue sijaitsee noin 14 km kaupungin keskustasta itään ja noin 2,5 km Oikaraisen kylästä itään Kemijoen eteläpuolella. Ottamisalueen koordinaatit N=7371187 ja E=456586 (ETRS TM-35). Kulkuyhteys toiminta-alueelle tapahtuu Koskenkyläntiehen yhdistyvän soratien kautta. Lähin asuinrakennus sijaitsee noin 580 m etäisyydellä hakemuksen mukaiselta toiminta-alueelta Koskenkyläntien varrella ja lähin lomarakennus noin 1 km etäisyydellä lounaassa. Toiminta-alue sijoittuu Jokkavaaran luokan pohjavesialueelle (12699101). Lapin POSKI-hankkeessa Jokkavaara on luokiteltu arvokkaaksi harjualueeksi. Ottamisalueen läheisyydessä ei ole luonto- tai suojelukohteita. Lähin muinaismuistolain mukainen kohde sijaitsee 820 m päässä lännessä (699010098). Lähin merkittävä vesistö on Kemijoki noin 640 m etäisyydellä pohjoisessa ja Sierijärvi 1 km etäisyydellä lounaassa. Rovaniemen Oikaraisen kylän ja Jyrhämäjärven yleiskaavassa alue on merkitty maa-ainesten ottoalueeksi (EO) ja tärkeäksi pohjavesialueeksi (pv). Rovaniemen kaupungin ympäristölautakunta on myöntänyt alueelle maa-aineslupan 715/2019 (20.11.2019 § 160). Maa-aineslupa päättyy 20.11.2024.

Suunniteltu ottamisalue on maa-ainesten ottoon tarkoitettulla kaava-alueella ja se on hakijan omistuksessa. Alue on vanha ottopaikka. Maa-aineksen ottaminen tapahtuu kaivamalla maa-ainesta (pääasiallinen maa-aines on soraa ja hiekkaa). Materiaalin siirtoon käytetään nykyisiä tieyhteyksiä. Hakemuksen mukaan maa-aineslupaa haetaan noin 39 660 m<sup>2</sup> alueelle ja 590 000 m<sup>3</sup> ottomäärälle 10 vuodeksi. Arvioitu vuotuinen ottamismäärä on 59 000 k-m<sup>3</sup>. Ottamissyvyys on 2-25 m.



## Muistutus

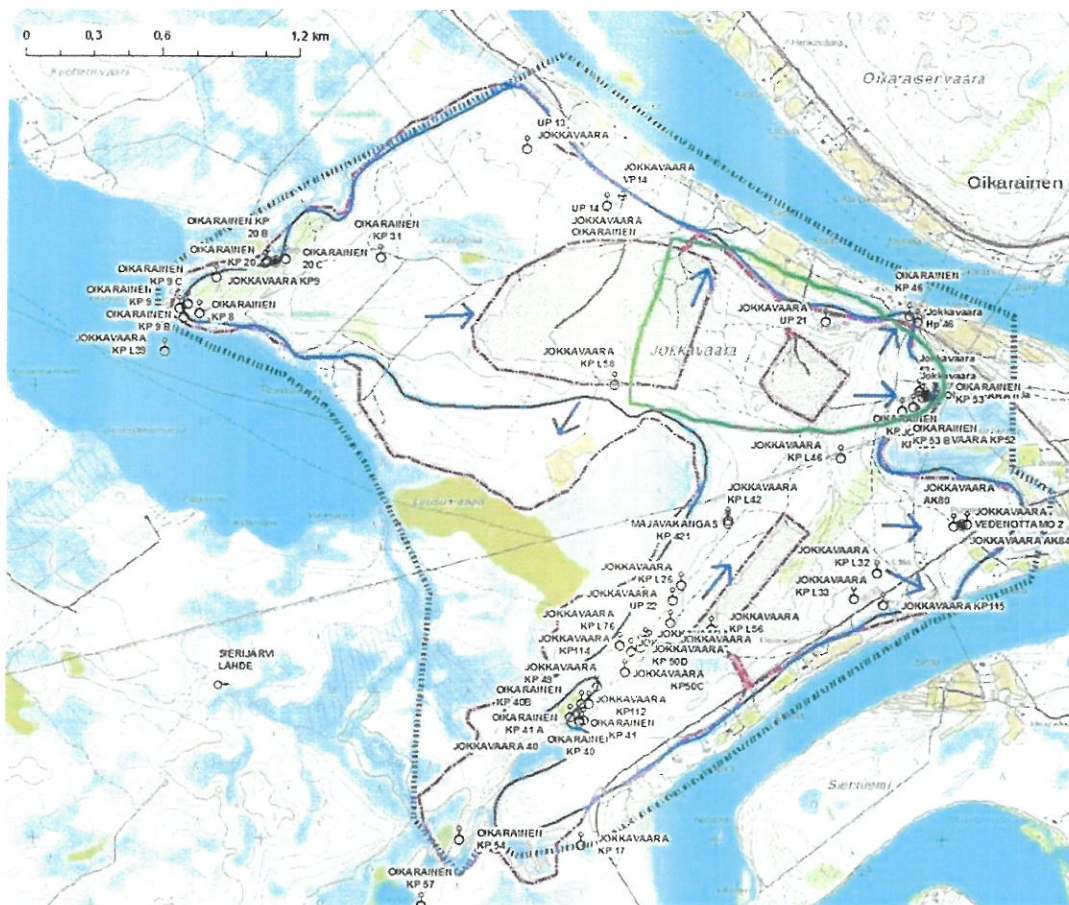
Napapiirin Vesi Oy vastaa talousveden hankinnasta ja jakelusta Rovaniemen kaupungin alueella. Jokkavaaran 1-luokan pohjavesialueella sijaitsee kolme Napapiirin Vesi Oy:n vedenottamo, Jokkavaara 1 ja 2 sekä AK80. Vedenottamot Jokkavaara 1 ja 2 sijaitsevat noin 1200 metrin etäisyydellä itään suunnitellusta maa-ainestenottoalueesta, ja vedenottamo AK80 noin 1,6 km päässä suunnitellusta maa-ainestenottoalueesta kaakkoon. Jokkavaara 1 ja 2 vedenottamoiden yhteinen vedenottolupa on 2000 m<sup>3</sup>/d ja vedenottamon AK80 700 m<sup>3</sup>/d.

Vuonna 2023 vedenottamoilta Jokkavaara 1 ja 2 yhteensä otettiin talousvettä keskimäärin 1500 m<sup>3</sup>/d ja vedenottamolta AK80 600 m<sup>3</sup>/d. Vedenottamoiden yhteenlaskettu vedenottomäärä kattoi vuonna 2023 19,2 % Rovaniemen keskustaajaman vuorokaudessa johdetusta vesimäärästä eli vedenottamot ja näin ollen myös Jokkavaaran pohjavesialue ovat talousvedenhankinnan kannalta Napapiirin Vesi Oy:lle erittäin tärkeitä.

Pohjavesialueelle sijoitettujen riskitoimintojen kanssa tulee olla erityisen varovainen ja luvittaminen tulisi hoitaa siten, että pohjaveden pilaantumisen vaaraa ei ole. Jokkavaaran pohjavesialue on kriittinen Napapiirin Vesi Oy:n talousvedenhankinnan kannalta ja vedenottamoiden pilaantuessa korvaavaa vettä ei saada toimitetuksi muilla olemassa olevilla vedenottamoilla ilman, että se vaikuttaisi talousveden riittävyteen ja laatuun. Jokkavaaran pohjavesialueen pohjaveden pilaantuminen aiheuttaisi Rovaniemen alueelle vesikriisin pitkäksi aikaa.

Jokkavaaran pohjavesialueella on lisäksi kaksi tutkittua vedenottopaikkaa UP14 ja UP21. UP14 etäisyys toiminta-alueesta on noin 500 metriä pohjoiseen ja UP21 etäisyys on noin 800 metriä koillis-itään. Jo olemassa olevat tutkitut vedenottamoiden paikat, joiden laatu ja antoisuus on selvitetty ovat todennäköisiä tulevia vedenottamoita, varsinkin jos ne sijaitsevat lähellä jo olemassa olevia vedenottamoita ja talousveden jakeluverkostoja. Jokkavaaran alueella kaikki em. kriteerit täyttyvät, joten on mahdollista, että tulevaisuudessa alueelle on tulossa lisää vedenottamoita. Ympäristöministeriön oppaassa maa-ainesten kestävään käyttöön on kappale suoja-alueesta. Suoja-alue käsittää yleensä vedenottamon lähiympäristön ja se voi käsittää vedenottamoalueen sekä vedenottamon lähisuoja- ja kaukosuojavyöhykkeet. Jokkavaaran alueen arvioidut pohjavesien virtaussuunnat ovat seuraavat:





Kuva 1. Jokkavaaran vedenottamot, tunnetut talousvesikaivot, pohjaveden havaintoputket, arvioidut lähisuojavyöhykkeet sekä pohjaveden virtaussuunnat.

Karttakuvassa pohjaveden virtaussuunnat ovat merkitty nuolilla. Karttakuvasta nähdään, että suunnitellulla toiminta-alueella pohjavesi virtaa vedenottamoiden UP14 ja UP21 suuntaan. Oppaan mukaan pohjavedenottamon suoja-alueen laajuus voi vaihdella tapauskohtaisesti merkittävästi. Yleistäen voidaan arvioida, että lähisuojavyöhyke ulottuu 300–500 metriä (joskus jopa yli kilometrin) pohjaveden päävirtaussuunnasta vedenottamolle ja 200–300 metriä virtaussuunnan alapuolelle. Kaukosuojavyöhyke käsittää koko päävirtausalueen, jolta pohjavesi virtaa vedenottamolle tai tulevalle vedenottopaikalle. Etenkin viimeaikaisissa suoja-aluepäätöksissä kaukosuojavyöhyke käsittää koko pohjavesialueen ja läheskään aina niissä ei ole erikseen määritelty lähi- ja kaukosuojavyöhykkeitä. Napapiirin Vesi Oy toivoo, että tämä otetaan huomioon lupakäsittelyssä.

Napapiirin Vesi Oy näkee hyvin huolestuttavana suunnitellun ottamissyvyyden. Alueella on kaivettu jo entuudestaan, joten tämän lisäksi vielä 2–25 metrin ottamissyvyys aiheuttaa vaaraa pohjaveden vuodoille ja näin ollen pilaantumisen riski kasvaa. Pohjaveteen asti ei missään tapauksessa saisi kaivaa. Jos kaivamisessa on riski havaita pohjavettä, on suunniteltu ottamissyvyys liian suuri.



Ottotoiminnassa käytettävät koneet ovat kaivinkone maa-aineksen irrottamiseen, lajitteluun ja maisemointiin, pyöräkuormaaja materiaalin ottamiseen, siirtämiseen ja lastaamiseen sekä kuorma-autoja materiaalien kuljetuksiin. Hakemuksessa kerrotaan, että lupa-alueella työskentelevien koneiden kuntoa seurataan päivittäin, eikä alueella sallita vuotavien koneiden tai autojen työskentelyä. Polttoaineita ei varastoida pidempiaikaisesti suunnitellulla toiminta-alueelle. Napapiirin Vesi Oy haluaa huomauttaa, että pohjavesialueella säilytettävät polttoaineet ja haitalliset kemikaalit ovat merkittävä riski pohjaveden pilaantumiselle. Polttoaineiden tai muiden haitallisten kemikaalien tulisi olla varastoituna aina niin, että ne eivät valuisi esimerkiksi maaperään. Tällaisia varastointimenetelmiä on esimerkiksi 2-vaippasäiliöt tai 1,1/100 % suoja-altaat. Pienikin öljymäärä voi pilata pohjaveden laadun sinne joutuessaan ja öljyn saaminen pois pohjavedestä on todella hankalaa. Lisäksi siitä aiheutuisi taloudellista haittaa pidemmäksi aikaa

Hakemuksessa kerrotaan, että toiminta-alueelle rakennetaan kevyt katos, jossa säilytetään imeytys ja kuivike tarvikkeet, sekä tarvittaessa sammutuskalusto sateelta suojattuna. Lisäksi asennetaan tyhjä astia roskille ja käytetyille imeytysaineille pois kuljetettavaksi mahdollisimman nopeasti. Hakemuksessa ei ollut mainintaa, syntykö toiminnassa tai sen yhteydessä jätevesiä. Napapiirin Vesi Oy muistuttaa, että, mikäli jätevetä syntyy, on niiden käsittelyssä noudatettava erityistä huolellisuutta, etteivät ne päädy maaperään ja sitä kautta pohjaveteen. Mikäli jätevesiä syntyy toiminnassa, Napapiirin Vesi Oy pyytää näiden käsittelystä alueella selvitystä.

Hakemuksessa todetaan, että ympäristöriskeistä todennäköisimpiä ovat työkoneista mahdollisesti tapahtuvat pienet öljyvuodot. Napapiirin vesi Oy näkee huolestuttavana, että tällainen riski on olemassa näin arvokkaalla ja herkällä pohjavesialueella. Hakemuksessa kerrotaan, että onnettomuuksista ja häiriötilanteista ilmoitetaan välittömästi ELY-keskukselle sekä palo- ja pelastusviranomaiselle. Napapiirin Vesi Oy edellyttää, että öljyvuodoista ja muiden haitallisten kemikaalien vuodoista tulee ilmoittaa ensi tilassa myös vesihuoltolaitokselle. Jo pienikin määrä polttoaineita pystyy pilaamaan pohjaveden laadun ja pohjaveteen päästyään se leviää nopeasti talousvesiverkostoon ja sitä kautta kuluttajille. Verkostojen puhdistaminen ja korvaavan veden saaminen kuluttajille saakka vie hyvin paljon aikaa.

Napapiirin Vesi Oy vastustaa maa-ainesottoluvan myöntämistä, koska on huolissaan maa-ainesottotoiminnan edellä mainituista mahdollisista vaikutuksista ja riskeistä merkittävällä pohjavesialueella. Jokkavaarassa ottotoimintaa on ollut jo ennestään hyvin paljon ja sitä on edelleen, joten etenkin ottamissyvytydet ovat huolestuttavia.

Napapiirin Vesi Oy toivoo, että lupakäsittelyssä huomioidaan tässä lausunnossa esille tuodut seikat pohjaveden suojelusta. Lisäksi Napapiirin Vesi Oy toivoo, että mahdollisista häiriö- ja poikkeustilanteista ilmoitetaan vesihuoltolaitokselle hyvissä ajoin, jotta niihin pystytään reagoimaan mahdollisimman pian.

Napapiirin Vesi Oy toivoo saavansa lausunnonle luvanhakijan mahdollisen vastineen lupahakemuksesta annetuista lausunnoista ja muistutuksista tai mikäli hakemusta täydennetään esimerkiksi pohjaveden tarkkailun osalta.

**SIGNATURES****ALLEKIRJOITUKSET****UNDERSKRIFTER****SIGNATURER****UNDERSKRIFTER**

This documents contains 4 pages before this page

Dokumentet inneholder 4 sider før denne siden

Tämä asiakirja sisältää 4 sivua ennen tätä sivua

Dette dokument indeholder 4 sider før denne side

Detta dokument innehåller 4 sidor före denna sida

Authority to sign

Representative

Custodial

asemavaltuus

nimenkirjoitusoikeus

huoltaja/edunvalvoja

ställningsfullmakt

firmateckningsrätt

förvaltare

autoritet til å signere

representant

foresatte/verge

myndighed til at underskrive

repræsentant

frihedsberøvende

Ympäristö

4.9.2024

Rovaniemen kaupunki  
Ympäristövalvonta  
PL 1008  
96101 Rovaniemi

**JOKKAVAARAN SORA-ALUEEN MAA-AINESLUPAHAKEMUS, 2024**

Rovaniemen kaupungin ympäristövalvonta on pyytänyt toiminnanharjoittajan vastinetta Jokkavaaran sora-alueen maa-aineslupahakemuksesta annettua lausuntoa koskien. Lausunnon asiasta antoi Lapin ELY-keskus (LA-PELY/2292/2024).

Hakijalla ei ole huomautettavaa Lapin ELY-keskuksen lausuntoon.

Rovaniemellä 4.9.2024

---

Jyrki Autti  
Aluepäällikkö, Kemijoki Oy

8.11.2024

Rovaniemen kaupungin ympäristölautakunta  
PL 1008  
96101 Rovaniemi  
[kirjaamo@rovaniemi.fi](mailto:kirjaamo@rovaniemi.fi)

[carita.lallukka@rovaniemi.fi](mailto:carita.lallukka@rovaniemi.fi)

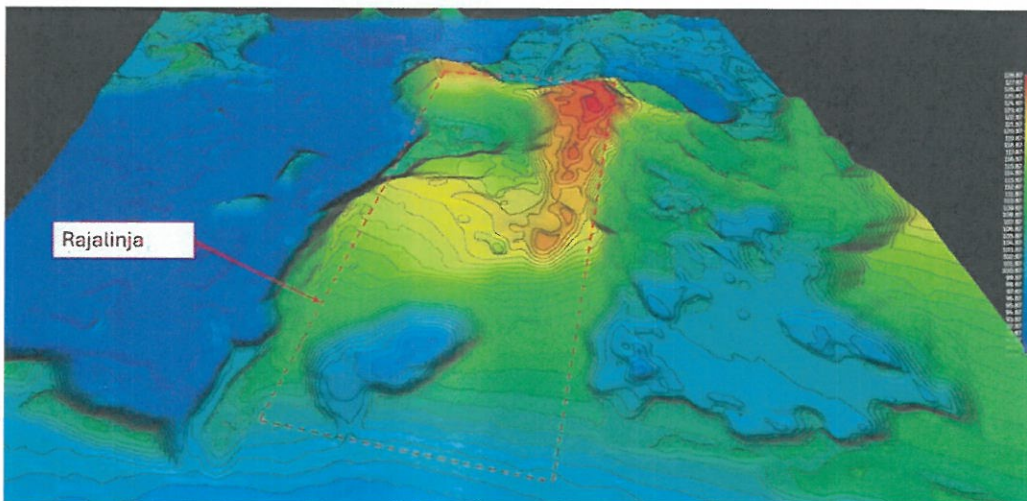
## JOKKAVAARAN SR-ALUEEN MAA-AINESLUPAHAKEMUS, 2024

Rovaniemen kaupungin ympäristölautakunta ympäristönsuojeluviranomaisena on pyytänyt 5.11.2024 Kemijoki Oy:ltä luvanhakijana vastinetta koskien Rovaniemen Oikaraisen Jokkavaaran tilalle Sora-Siirtola RN:o 698-401-64-15 haettua maa-aineslupahakemusta (CaseM 2024-1258). Mitta Oy / Ympäristö -yksikkö on laatinut maa-aineslupahakemuksen Kemijoki Oy:lle.

Napapiirin Vesi Oy on 5.11.2024 jättänyt hakemuksesta muistutuksen. Kemijoki Oy vastaa muistutukseen esitettyihin huomioihin seuraavasti.

1. Muistutuksessa pyydetään ottamaan huomioon läheiset käytössä olevat vedenottamot ja tutkitut vedenottoaikat. Lähin tutkittu vedenottoaika UP14 sijaitsee noin 500 m päässä lupa-alueesta. Luvanhakija haluaa tuoda esille, että länsipuolen naapurin maa-aineslupahakemusta on maanotolta rajattu pois alue 300 m etäisyydeltä UP14 paikasta.

2. Muistutuksessa ollaan hyvin huolestuneita suunnitellusta ottamissyvyydestä. Luvanhakija toteaa, että suunniteltu ottoalueella aiempi ottaminen on ollut selvästi pienimuotoisempaa kuin ympäröivillä palstoilla ja alue on siten jäänyt ikään kuin saarekkeeksi, joka puolella tapahtuneen ottotoiminnan väliin (kuva 1.). Suunniteltu ottamissyvyys ei syvennä alueen yleistä ottamista, vaan tasaa tämän väliin jääneen saarekkeen naapuriottojen tasolle muodostaen luonnollisemman lopputilanteen. Tämä on esitetty lupahakemuksen suunnitelmapiirustusten leikkauksissa ja maisemointisuunnitelman 3D-näkymäkuviin.



Kuva 1. Nykytilanne, suunniteltu ottamisalue on korkeampi kuin naapuripalstat

8.11.2024

3. Muistutuksessa huolta aiheuttaa riski, että kaivamisessa havaittaisiin pohjavettä ja suunniteltu ottamissyvyys olisi siten liian suuri. Maa-ainesten ottaminen -oppaan mukaan pohjavesialueella suojakerros tulee olla 6 m vahva. Lupahakemuksen liitteissä on ympäröivän alueen pohjaveden havaintoputkien sijaintikartta. Alueen pohjaveden pinnankorkeus on noin tasolla +77.00, kun suunniteltu ottamisen pohjan taso on +96.00 eli noin 20 m (metriä). Suojakerrosta voidaan pitää turvallisena varsinkin, kun maisemointisuunnitelmassa on kerrottu lopuksi rakennettavasta pintakerroksista, jolla luonnollisen maannoskerroksen muodostumista nopeutetaan ja pohjaveden muodostuminen säilyy normaalina.

Luvanhakija toteaa vielä, että naapuripalstalle on myönnetty ottolupa (766/2024, ROVANIEMI 3/2024, 4.6.2024, CaseM 2023-3077), jossa alin sallittu ottamistaso on +84.00 (N2000).

4. Muistutuksessa huomautetaan myös polttoaineista ja kemikaaleista pohjavesialueella. Suunnitelmadokumenttien selostuksessa on kerrottu toimenpiteistä, jotta tätä riskiä ei olisi. Lisäksi luvanhakija haluaa mainita, että kyseessä maa-ainesten ottolupahakemus, jossa maamateriaalin murskausta ei tehdä. Tämä vähentää merkittävästi alueella olevien koneiden määrää ja aikaa ja siten ympäristöhaittoja. Näin ollen muistutuksessa mainittuja jätevesiä ei synny.

Rovaniemellä 8.11.2024

**KEMIJOKI OY**  
Alueet ja yritysvastuuJenni Putaansuu  
aluepäällikkö

**SIGNATURES****ALLEKIRJOITUKSET****UNDERSKRIFTER****SIGNATURER****UNDERSKRIFTER**

This documents contains 2 pages before this page

Tämä asiakirja sisältää 2 sivua ennen tätä sivua

Detta dokument innehåller 2 sidor före denna sida

Dokumentet inneholder 2 sider før denne siden

Dette dokument indeholder 2 sider før denne side

Jenni Marjaana Putaansuu

Kemijoki Oy, FI01921717, PL 8131, 96100, Rovaniemi

9ee44701-9eff-4d64-8870-ab48f350b338 - 2024-11-08 13:10:28 UTC +02:00

BankID / MobileID - ae3c1316-89a7-434e-9415-55dde2246a8e - FI

Authority to sign - Asemavaltuus - Ställningsfullmakt - Autoritet til å signere - Myndighed til at underskrive

authority to sign

representative

custodial

asemavaltuus

nimenkirjoitusoikeus

huoltaja/edunvalvoja

ställningsfullmakt

firmitteckningsrätt

förvaltare

autoritet til å signere

representant

foresette/verge

myndighed til at underskrive

repræsentant

frihedsberøvende